



Salud Madrid

Memoria 2007-2008

 Servicio Madrileño de Salud

Índice

PRESENTACIÓN	3
DISTRIBUCIÓN DE LA POBLACIÓN	4
ORGANIGRAMA.....	4
RECURSOS HUMANOS	5
RECURSOS MATERIALES.....	6
CARTERA DE SERVICIOS	10
ACTUACIONES DE SALUD PÚBLICA.....	15
ACTIVIDAD ASISTENCIAL	18
CALIDAD	29
CONTINUIDAD ASISTENCIAL	35
TECNOLOGÍAS DE LA INFORMACIÓN	37
GESTIÓN ECONÓMICA.....	38
FARMACIA	44

PRESENTACIÓN

Tras los esfuerzos realizados en años anteriores el Servicio Madrileño de Salud se consolida como organismo coordinador de la actividad de los Centros que configuran la red sanitaria de la Comunidad de Madrid.

Este periodo viene determinado además, por el intenso trabajo desarrollado con vistas a incrementar los dispositivos asistenciales lo que permitió la apertura a principios del 2008, de seis nuevos hospitales configurados como Empresas Públicas, ubicados en las localidades de San Sebastián de los Reyes, Aranjuez, Parla, Arganda del Rey, Coslada y Vallecas, a los que deben añadirse el Hospital Puerta de Hierro de Majadahonda y el Hospital de Valdemoro.

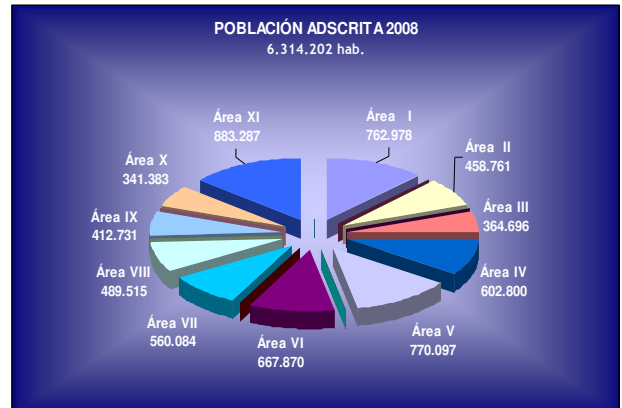
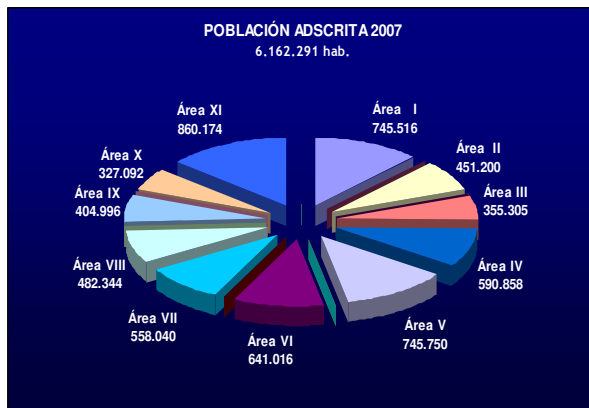
Esto supone en la práctica, la reordenación y potenciación de los recursos sanitarios, con la consiguiente y notable mejora de la cobertura asistencial, y con ello la mejora en la accesibilidad de los ciudadanos a la sanidad.

La actividad en los centros ha continuado incrementándose, en línea con el crecimiento población que viene siendo una constante en los últimos años, siempre manteniendo y garantizando una asistencia sanitaria de calidad.

Esta tarea se ha logrado con el esfuerzo y dedicación de los profesionales adscritos al Servicio Madrileño de Salud, todos y cada uno de ellos han demostrado un año más con la práctica diaria su profesionalidad y competencia, a todos ellos mi agradecimiento y estímulo para que continúen trabajando para garantizar la mejor asistencia para los ciudadanos, lo que constituye nuestra auténtica finalidad.

Ana Sánchez Fernández
VICECONSEJERA DE ASISTENCIA SANITARIA

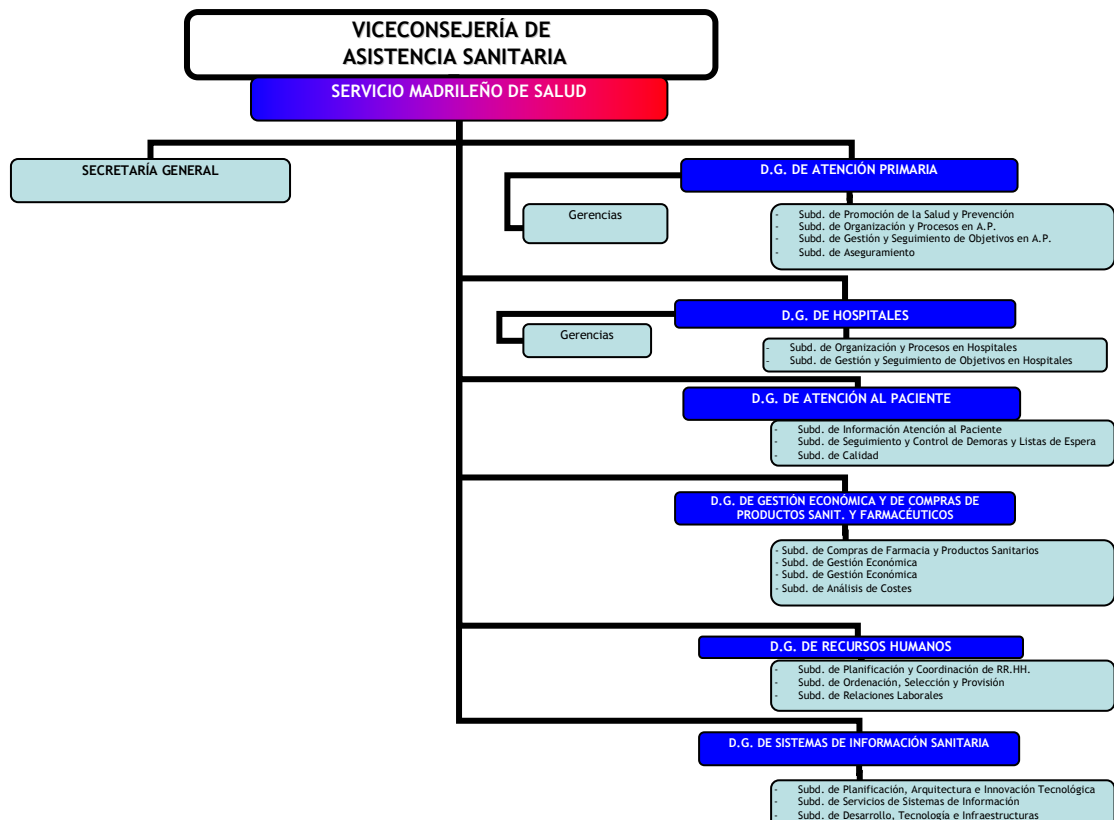
1. DISTRIBUCIÓN DE LA POBLACIÓN



2. ORGANIGRAMA

Las reformas desarrolladas al amparo de la Ley 12/2001, de 21 de diciembre, de Ordenación Sanitaria de la Comunidad de Madrid, y sus normas de desarrollo, Decreto 14/2005, de 27 de enero, y Decreto 16/2005, de 27 de enero, estableciendo ambos el régimen jurídico y de funcionamiento y la estructura orgánica del Servicio Madrileño de Salud, el tiempo transcurrido y la experiencia acumulada en la gestión del sistema sanitario de la Comunidad de Madrid pusieron de manifiesto la necesidad de regular un nuevo régimen jurídico y de funcionamiento del Servicio Madrileño de Salud y, por tanto, una nueva estructura orgánica acorde con su actual configuración y nuevas atribuciones, que le permitiera alcanzar, de modo eficiente, los objetivos que le han sido encomendados.

En estos términos se recoge la necesidad de actualización de las normas reguladoras del Servicio Madrileño de Salud, en los preámbulos de los Decretos 23/2008, de 3 de abril, por el que se establece la estructura orgánica del Servicio Madrileño de Salud, y Decreto 24/2008, por el que se establece el régimen jurídico y de funcionamiento del Servicio Madrileño de Salud, vigentes desde el 10 de abril de 2008.



3. RECURSOS HUMANOS

Efectivos en Instituciones Sanitarias

AÑO 2007					
	LICENCIADOS SANITARIOS	DIPLOMADOS SANITARIOS Y PERSONAL SANITARIO DE FORMACIÓN PROFESIONAL	PERSONAL DE GESTIÓN Y SERVICIOS	PERSONAL DIRECTIVO	TOTAL
TOTAL	15.233	36.892	21.301	280	73.706

* Datos a 31 de diciembre de 2007. No incluye personal en formación

AÑO 2008					
	LICENCIADOS SANITARIOS	DIPLOMADOS SANITARIOS Y PERSONAL SANITARIO DE FORMACIÓN PROFESIONAL	PERSONAL DE GESTIÓN Y SERVICIOS	PERSONAL DIRECTIVO	TOTAL*
TOTAL	15.994	39.023	21.029	313	76.359

* Datos a 31 de diciembre de 2008. No incluye personal en formación

4. RECURSOS MATERIALES

Los recursos del Servicio Madrileño de Salud se han agrupado por el Área Sanitaria donde están ubicados, lo que no presupone necesariamente, en el caso de algunos hospitales, su adscripción funcional a dicha Área.

ATENCIÓN ESPECIALIZADA 2007

ÁREA	NOMBRE	CAMAS	QUIRÓFANOS	PUESTOS HOSPITAL DE DÍA	TOTAL LOCALES CONSULTAS
1	H. V. DE LA TORRE	94	7	24	99
1	H.G.U. GREGORIO MARAÑÓN	1730	45	82	207
Total 1		1824	52	106	306
2	H. U. SANTA CRISTINA	192	11	56	32
2	H. I. U. DEL NIÑO JESUS	180	6	40	65
2	H. U. DE LA PRINCESA	568	14	61	111
Total 2		940	31	157	208
3	H. U. PRINCIPE DE ASTURIAS	601	14	66	153
Total 3		601	14	66	153
4	H. U. RAMON Y CAJAL	1155	46	68	290
Total 4		1155	46	68	290
5	H. U. LA PAZ	1531	46	131	345
5	H. CARLOS III	114	3	26	36
5	H. C. CRUZ ROJA S. JOSÉ Y STA. ADELA	190	9	41	52
5	H. PSIQUIÁTRICO DR RODRIGUEZ LAFORA	450			0
5	INSTITUTO DE CARDIOLOGÍA DE MADRID	44	2		6
Total 5		2329	60	198	439
6	H. DE LA FUENFRIA	230			0
6	H. U. PUERTA DE HIERRO-MAJADAHONDA	490	13	47	147
6	H. DE EL ESCORIAL	94	3	3	30
6	H. DE GUADARRAMA	160			2
Total 6		974	16	50	179
7	H. CLÍNICO SAN CARLOS	1023	31	107	221
Total 7		1023	31	107	221
8	H. U. DE MOSTOLES	404	12	42	85
8	FUNDACIÓN HOSPITAL ALCORCÓN	448	15	37	120
8	H. VIRGEN DE LA POVEDA	190			0
Total 8		1042	27	79	205
9	H. U. SEVERO OCHOA	412	12	40	92
9	HOSPITAL FUENLABRADA	406	11	32	88
9	INSTITUTO PSIQUIÁTRICO JOSÉ GERMAIN	176		150	33
Total 9		994	23	222	213
10	H. U. DE GETAFE	624	18	49	127
Total 10		624	18	49	127
11	H. U. 12 DE OCTUBRE	1369	38	105	348
11	H. INFANTA ELENA	106	6	16	25
Total 11		1475	44	121	373
	FUNDACIÓN JIMÉNEZ DÍAZ	468	14	20	41
Total		13449	376	1243	2755

ATENCIÓN ESPECIALIZADA 2008

ÁREA	NOMBRE	CAMAS	QUIRÓFANOS	PUESTOS HOSPITAL DE DÍA	TOTAL LOCALES CONSULTAS
1	H. V. DE LA TORRE	121	7	20	96
1	H. INFANTA LEONOR	264	11	49	145
1	H. DEL SURESTE	125	5	10	95
1	H. G. U. GREGORIO MARAÑÓN	1.728	45	86	207
Total 1		2.238	68	165	543
2	H. U. SANTA CRISTINA	250	11	80	32
2	H. I. U. DEL NIÑO JESUS	180	6	40	89
2	H. U. DE LA PRINCESA	568	14	62	112
2	H. DEL HENARES	194	6	14	56
Total 2		1.192	37	196	289
3	H. U. PRINCIPE DE ASTURIAS	601	14	66	154
Total 3		601	14	66	154
4	H. U. RAMON Y CAJAL	1.155	46	72	290
Total 4		1.155	46	72	290
5	H. U. LA PAZ	1.531	46	131	345
5	H. CARLOS III	114	3	26	37
5	H. C. CRUZ ROJA S. JOSÉ Y STA. ADELA	251	9	41	52
5	H. INFANTA SOFÍA	283	11	68	102
5	H. PSIQUIÁTRICO DR R. LAFORA	450			4
5	INS. DE CARDIOLOGÍA DE MADRID	44	2		6
Total 5		2.673	71	266	546
6	H. DE LA FUENFRIA	229			
6	H. U. PUERTA DE HIERRO- MAJADAHONDA	613	22	100	147
6	H. DE EL ESCORIAL	94	3	3	30
6	H. DE GUADARRAMA	160			2
Total 6		1.096	25	103	179
7	H. CLÍNICO SAN CARLOS	1.023	31	107	283
Total 7		1.023	31	107	283
8	H. U. DE MOSTOLES	404	12	42	85
8	FUNDACIÓN H ALCORCÓN	448	15	39	121
8	H. V. DE LA POVEDA	200			0
Total 8		1.052	27	81	206
9	H. U. SEVERO OCHOA	412	12	40	92
9	HOSPITAL FUENLABRADA	406	11	32	88
9	INSTITUTO PSIQUIÁTRICO JOSÉ GERMAIN	191		150	33
Total 9		1.009	23	222	213
10	H. U. DE GETAFE	626	18	51	111
10	H. INFANTA CRISTINA	210	9	23	64
Total 10		836	27	74	175
11	H. U. 12 DE OCTUBRE	1.370	38	105	348
11	H. DEL TAJO	98	4	9	45
11	H. INFANTA ELENA	106	6	16	25
Total 11		1.574	48	130	418
	FUNDACIÓN JIMÉNEZ DÍAZ	508	14	20	73
Total		14.957	431	1.502	3.369

ATENCIÓN PRIMARIA 2007

ÁREA	POBLACIÓN ADSCRITA	CENTROS DE SALUD	CONSULTORIOS LOCALES	SERVICIOS DE ATENCIÓN RURAL	POBLACIÓN CUBIERTA POR EAP
1	745.516	31	19	4	97,20 %
2	451.200	19	2	1	92,21 %
3	355.205	18	11	2	98,09 %
4	590.858	21	0	0	96,19 %
5	745.750	33	77	11	96,43 %
6	641.016	25	25	7	98,74 %
7	558.040	21	0	0	88,13 %
8	482.344	22	12	6	96,43 %
9	404.996	17	2	1	98,87 %
10	327.092	15	6	1	100,00 %
11	860.174	35	4	4	95,50 %
	6.162.291	257	162	37	96,00 %

ATENCIÓN PRIMARIA 2008

ÁREA	POBLACIÓN ADSCRITA	CENTROS DE SALUD	CONSULTORIOS LOCALES	SERVICIOS DE ATENCIÓN RURAL	POBLACIÓN CUBIERTA POR EAP
1	762.978	31	19	4	97,28 %
2	458.761	19	2	1	97,71 %
3	364.696	18	11	2	98,11 %
4	602.800	21	0	0	96,62 %
5	770.097	33	77	11	96,62 %
6	667.870	25	25	8	98,86 %
7	560.084	21	0	0	89,12 %
8	489.515	22	12	6	96,59 %
9	412.731	17	2	1	99,20 %
10	341.383	15	6	1	100,00 %
11	883.287	35	4	4	96,09 %
	6.314.202	257	162	38	96,71 %

De los Centros de Atención Primaria del año 2007, treinta y tres de ellos son de nueva apertura ubicados en las Áreas 1, 2, 3, 4, 5, 6, 7, 8, 10 y 11.

De los Centros de Atención Primaria del año 2008, tres de ellos son de nueva construcción ubicados en las Áreas, 11, 6 y 2.

La población en el año 2007 crece en un 2,29% pasando de 6.024.540 Tarjetas Sanitarias en el año 2006 a 6.162.291, en el año 2008 la población se incrementa en un 2,47% pasando a 6.314.202 tarjetas sanitarias.

La cobertura en el ámbito asistencial de Atención Primaria en el año 2007 alcanza al 96,00% de la población, frente al 94,84% del año 2006 y en el año 2008 alcanza el 96,71%.

En Atención Especializada, los datos más significativos en la evolución de los recursos adscritos al Servicio Madrileño de Salud son los señalados a continuación:

Evolución de recursos 2007-2008

	2007	2008	DIFERENCIA
Nº HOSPITALES	27	33	6
CAMAS	13.449	14.957	1.508
QUIRÓFANOS	376	431	55
PUESTOS HOSPITAL DE DÍA	1.243	1.502	259
TOTAL LOCALES CONSULTA	2.755	3.369	614
MAMOGRAFOS	44	49	5
TAC	46	54	9
RESONANCIA MAGNÉTICA	28	37	9
ANGIOGRAFÍA DIGITAL	17	19	3
SALAS HEMODINÁMICA	24	25	1
ACELERADOR LINEAL	17	20	3
PLANIFICADOR	16	19	3
SIMULADOR	9	10	1
GAMMACAMARA	34	36	2
LITOTRICIA	6	7	1
PET	1	3	2

Alta Tecnología 2007

AREAS	MAMOGRAFOS	TOTAL TC	RM	ANGIOGRAFÍA DIGITAL	SALAS HEMOD	ACELERADOR LINEAL	PLANIFICADOR	SIMULADOR	GAMMACAMARA	LITOTRICIA	PET
1	6	6	3	3	4	3	2	1	3	1	
2	4	4	3	1	1	2	2	1	1		
3	4	3	2								
4	4	5	2	1	3	2	1	1	3	1	
5	5	6	2	3	4	1	5	1	7	1	1
6	4	3	2	2	2	2	1	1	4		
7	3	3	3	2	4	1	1	1	3		
8	3	3	2	1	1				1	1	
9	3	2	2	1	1				2		
10	2	2	2						3		
11	5	7	3	2	3	4	2	2	4	1	
FJD	1	2	2	1	1	2	2	1	3	1	
Total	44	46	28	17	24	17	16	9	34	6	1

Alta Tecnología 2008

AREAS	MAMOGRAFOS	TOTAL TC	RM	ANGIOGRAFÍA DIGITAL	SALAS HEMOD	ACELERADOR LINEAL	PLANIFICADOR	SIMULADOR	GAMMACAMARA	LITOTRICIA	PET
1	9	8	5	2	5	3	2	1	5	1	
2	4	6	4	1	1	2	2	1	1		
3	4	3	2								
4	4	5	2	1	3	2	1	1	3	1	
5	6	7	4	3	4	2	5	1	7	1	1
6	4	4	3	3	3	4	4	2	4	1	1*
7	3	4	3	3	3	1	1	1	3		1*
8	3	3	3	1	1				1	1	
9	3	2	2	1	1				2		
10	3	3	3						3		
11	5	7	4	3	3	4	2	2	4	1	
FJD	1	2	2	1	1	2	2	1	3	1	
Total	49	54	37	19	25	20	19	10	36	7	3

* En fase de puesta en funcionamiento

5. CARTERA DE SERVICIOS

Cartera de Servicios en Atención Primaria

Atención al niño

Nombre del Servicio		2006		2007	
		Personas	%	Personas	% (*)
100	Consulta Niños	790.119	116,0	850.944	121,0
101	Vacunaciones	778.724	91,5	828.581	94,2
102	Revisiones del Niño Sano: (0 - 23 meses)	188.023	97,5	195.950	99,8
103	Revisiones del Niño Sano: (2 - 5 años)	172.167	71,3	188.036	74,1
104	Revisiones del Niño Sano: (6 - 14 años)	291.006	60,5	315.579	63,8
105	Educación para la Salud en Centros Educativos(**)	268	17,5	235	15,3

(*) % de cobertura sobre casos esperados en relación con la población TSI a octubre de 2006.

(**) Número de proyectos educativos

Atención a la mujer

Nombre del Servicio		2006		2007	
		Personas	%	Personas	% (*)
200	Captación y Valoración de la Mujer Embarazada	50.304	78,3	53.157	81,2
201	Seguimiento de la Mujer Embarazada	22.256	46,2	23.590	48,1
202	Preparación al Parto	37.311	58,1	36.899	56,4
203	Visita en el primer mes del postparto	35.253	54,8	35.627	54,5
204	Información y Seguimiento de Métodos Anticonceptivos	467.894	29,0	496.613	31,3
205	Vacunación de la Rubéola	249.355	26,3	273.821	28,7
206	Diagnóstico Precoz de Cáncer de Cérvix	373.459	30,3	407.412	31,7
207	Diagnóstico Precoz de Cáncer de Mama	218.025	43,9	231.381	45,0
208	Atención a la Mujer en el Climaterio	117.231	33,2	124.444	34,4

(*) % de cobertura sobre casos esperados en relación con la población TSI a octubre de 2006.

Atención al Adulto-Anciano

Nombre del Servicio		2006		2007	
		Personas	%	Personas	% (*)
300	Consulta de Adultos	3.872.500	124,6	4.025.021	126,8
301	Vacunación de la Gripe Mayores o igual a 60 años	629.556	53,6	561.692	50,2
301	Vacunaciones de la Gripe Menores de 60 años	215.669	29,6	186.546	25,0
302	Vacunación del Tétanos	1.293.815	25,0	1.407.371	26,6
303	Vacunación de la Hepatitis B a Grupos de Riesgo	141.010	30,3	158.471	33,3
304	Prevención de enfermedades cardiovasculares	2.967.238	57,3	3.227.726	61,0
305	Atención a Pacientes Crónicos: Hipertensos	606.606	58,6	635.825	60,1
306	Atención a Pacientes Crónicos: Diabetes	202.476	65,2	216.525	68,2
307	Atención a Pacientes Crónicos: EPOC	24.484	12,8	26.579	13,5
308	Atención a Pacientes Crónicos: Obesos	227.608	36,6	236.962	37,3
309	Atención a Pacientes Crónicos: Hipercolesterolemia	395.813	38,2	429.687	40,6
310	Atención a Pacientes con VIH – SIDA	14.478	93,2	15.749	99,3
311	Educación para la Salud a Grupos de Pacientes Diabéticos	17.026	5,5	15.812	5,0
312	Educación para la salud a otros Grupos	65.238	6,3	58.522	5,5
313	Atención Domiciliaria a Pacientes Inmovilizados	40.866	41,3	42.592	43,4
314	Atención a Pacientes Terminales	2.403	19,9	3.081	25
315	Atención al Consumidor Excesivo de Alcohol	16.849	3,3	15.765	3,0
316	Prevención y Detección de Problemas en el Anciano	212.179	48,2	236.347	53,9
317	Cirugía Menor	36.483	44,8	36.819	44,2
318	Atención al Joven	87.904	30,8	96.952	33,7
319	Deshabitación Tabáquica	47.825	17,6	39.782	14,3

(*) % de cobertura sobre casos esperados en relación con la población TSI a octubre de 2006.

En lo que respecta al año 2008 se produjo la actualización de la Cartera de Servicios Estandarizados, en consonancia con la oferta que se contempla en el Real Decreto 1030/2006, que establece la Cartera de Servicios Comunes del Sistema Nacional de Salud, lo que supone, respecto a la anterior de 2007, un cambio en el número, la denominación y el contenido de dichos servicios, motivo por el cual no se pueden establecer comparaciones entre ambos años. Esta nueva Cartera está orientada a servicios de especial seguimiento, dentro de la oferta global de servicios de Atención Primaria, estableciendo estándares de calidad, tanto para los indicadores de cobertura como para los criterios de buena atención.

La Cartera de Servicios Estandarizados consta de 42 servicios, cuya cobertura se calcula en función de la población atendida (32 servicios de base poblacional) o del número de profesionales que ofertan el servicio (10 servicios de base profesional), siendo los datos de 2008 los que figuran en la tabla siguiente*:

Numeradores: población incluida en cada servicio; **Población:** población diana a la que se oferta el servicio según TSI o estimada según datos de prevalencia; **Cobertura:** porcentaje de población incluida en cada servicio. Los Servicios 305,306,412,416,501,503,504,505,506 y 507 son de base profesional, por lo que las poblaciones se refieren a profesionales que participan en los mismos y la cobertura al resultado alcanzado por profesional.

CÓDIGO	DENOMINACIÓN SERVICIO	NUMERADORES	POBLACIÓN	COBERTURA
101	Promoción en la Infancia de Hábitos Saludables	187916	896346	21
102	Seguimiento del Desarrollo en la Infancia	715890	896346	80
103	Vacunaciones Sistemáticas en la Infancia	838998	896346	94
104	Detección Precoz de Problemas en la Infancia	753411	896346	84
105	Atención a Niños con Asma Activa	92851	89524	104
106	Atención a Niños con Obesidad	6654	115358	6
107	Atención Bucodental en la Infancia	126652	506562	25
201	Promoción de la Salud en la Adolescencia	62668	289088	22
301	Atención a la Mujer Embarazada	39188	88047	45
302	Preparación para el Parto y la Maternidad	42941	88047	49
303	Visita Puerperal	34990	88047	40
304	Información de Métodos Anticonceptivos	145708	1611159	9
305	Seguimiento de Métodos Anticonceptivos Hormonales	193867	6688	29
306	Atención a la Mujer en el Climaterio	23402	6688	3
307	Detección Precoz de Cáncer de Cérvix			
	- Mujeres de 25 a 35 años	98939	682224	15
	- Mujeres de 35 a 65 años	407362	1280175	32
308	Detección Precoz de Cáncer de Mama			
	- Información de Mamografía	250696	653724	38
	- Realización de Mamografía	247059	637430	39
401	Vacunación Antigripal (Mayor mnor 60)			
	- Mayores o igual a 60 años	600981	1208416	50
	- Menores de 60 años	84986	6688	13
402	Vacunaciones en el Adulto	1921097	5389939	36
403	Promoción de Estilos de Vida Saludable en el Adulto	100288	5389939	2
404	Detección de Problemas de Salud Prevalentes en el Adulto	2082615	5389939	39
405	Valoración de Riesgo Cardiovascular en el Adulto	19866	2025478	1
406	Atención a Pacientes Adultos con Hipertensión Arterial	812871	1077988	75
407	Atención a Pacientes Adultos con Diabetes Mellitus	282740	323396	87
408	Atención a Pacientes Adultos con Hipercolesterolemia	694053	1077988	64
409	Atención a Pacientes Adultos con Obesidad			
	- Global	649104	646793	100
	- Identificación de la fase	100513	649082	15
	- Deshabitación	8106	100513	8
410	Atención a Pacientes Adultos con Cardiopatía Isquémica	101064	41875	241
411	Atención a Pacientes Adultos con Insuficiencia Cardíaca	34250	28845	119
412	Seguimiento de Pacientes Adultos con Anticoagulación Oral	119889	6688	18
413	Atención a Pacientes Adultos con Asma	206547	215598	96
414	Atención a Pacientes Adultos con Enfermedad Pulmonar Obstructiva Crónica	70904	201921	35
415	Atención al Consumo de Tabaco en el Adulto: Global	46406	738391	6
415	Atención al Consumo de Tabaco en el Adulto: Deshabitación	3873	15985	24
416	Atención al Consumo de Alcohol en el Adulto	223662	6516	34
417	Prevención y Detección de Problemas en Personas Mayores	18657	452877	4
418	Atención a la Persona Mayor Frágil	10330	18657	55
419	Atención al Paciente con Demencia	305	89462	0
501	Atención Domiciliaria a Pacientes Inmovilizados	27490	6688	4
502	Atención en Cuidados Paliativos	1110	14457	8
503	Educación para la Salud en Centros Educativos	341	306	1
504	Educación para la Salud con Grupos	687	306	2
505	Cirugía Menor	36502	6688	5
506	Fisioterapia	177710	159	1118
507	Detección de Riesgo de Maltrato Familiar	351	306	1

6. ACTUACIONES DE SALUD PÚBLICA

SISTEMA DE ALERTAS

Las alertas en salud pública tienen como objeto proporcionar una respuesta adecuada ante las situaciones de alerta y emergencias en salud pública, de forma que se implemente una actuación rápida y coordinada, y se apliquen las medidas de respuesta efectivas para cada uno de los problemas detectados, incluyendo la comunicación.

Sistema de Alerta Rápida en Salud Pública (SARSP)

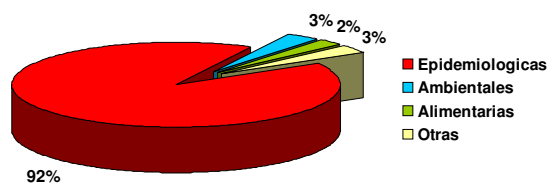
Garantiza la continuidad de la atención de las alertas de salud pública que se produzcan en la Comunidad de Madrid asegurando, las 24 horas del día, los 365 días del año, la disponibilidad de los recursos necesarios para la detección, investigación y control de todas las situaciones de alerta.

Durante 2008 se han atendido **87 alertas**, de las cuales, 79 fueron epidemiológicas, 3 alimentarias, 2 ambientales, y 3 de otros tipos.

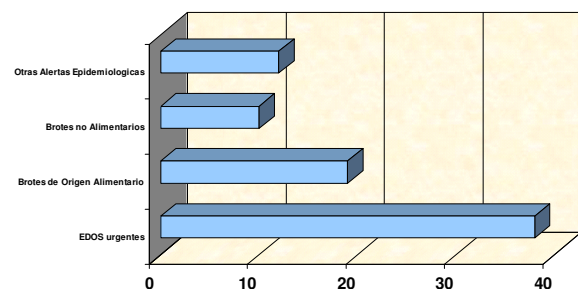
El origen de la notificación de las alertas fue el siguiente:

- Centros hospitalarios: el 47%
- Centros de atención primaria: el 24%
- Servicios de emergencias: el 15%
- Otras instituciones: el 14%

Distribución de las alertas atendidas por el SARSP en 2008 por categoría de alerta



Distribución de las alertas epidemiológicas atendidas por el SARSP en 2008 por tipo de alerta



Asimismo, en el contexto del cumplimiento del Reglamento Sanitario Internacional, en vigor desde junio de 2007, durante el año 2008 se ha activado el procedimiento de alerta internacional en 1 ocasión, ante una sospecha de gripe aviar, que fue descartada finalmente.

ACTIVIDADES DE PREVENCIÓN Y PROMOCIÓN DE LA SALUD

Gestión del sitio web “sitelias.net”

Se trata de una página web de información para jóvenes del Programa de Normalización del Uso del Preservativo (PNUP), en el que, además del Servicio Madrileño de Salud (a través de la Dirección General de Atención Primaria), participan 24 Ayuntamientos de la Comunidad, la Consejería de Educación y la Dirección General de la Juventud, y a través de la cual se resuelven dudas y preguntas, se ofrece un catálogo electrónico de los recursos y dispositivos estables existentes en orientación, asesoramiento y atención sanitaria de adolescentes y jóvenes, relacionados con el área afectivo-sexual.

Los datos relativos a 2008 son los siguientes:

Total días	366
Total visitas	60.712
Promedio de visitas por día	165,88
Nº de visitantes nuevos en la página	53.015
Nº de visitantes que ya habían visitado la página	7.697
Nº de páginas vistas en el año 2.008	89.679

TÍTULO	Nº DE PÁGINAS MÁS VISTAS DE LA WEB	%
Recursos Planificación Familiar	18.945	21,1
Presentación	15.716	17,5
Recursos Píldora postcoital	8.447	9,4
Recursos Consultas ITS/VIH/SIDA	7.344	8,2
Información Preguntas + frecuentes	5.750	6,4
Información Teléfono Inform. sexual	3.503	3,9
Recursos Consulta Joven	3.092	3,4
Recursos Centros Jóvenes	2.247	2,5
Página de Consultas	2.148	2,4
Informac. Teléfonos interesantes	1.812	2
Recursos	1.802	2
Página de Inicio	1.646	1,8
Informaci. Hablemos de sexualidad	1.599	1,8
Información Anticoncepción de emergencia	1.395	1,6
Recursos/ Otros recursos	1.275	1,4
Recursos I.V.E.	1.271	1,4
Página Información	1.172	1,3
Resto de páginas de la web	10.623	11,3

Gestión del Servicio Telefónico de Información Sexual Línea 900

Se trata de un servicio telefónico gratuito de información sexual para jóvenes, cuyos datos más relevantes son los que siguen:

Informe: Resumen – Línea 900	
Período de fechas: 01/01/2008 - 31/12/2008	
Total de llamadas	4.122
Total de consultas	4.041
Llamadas en fin de semana	1.697 (42%)
Llamadas de lunes a viernes	2.344 (58%)
Media de atenciones mensuales	337 consultas
% de consultas realizadas por ♀	64%
% de consultas realizadas por ♂	36%

Centro Joven de Salud para el área 1

Creado en el Municipio de Rivas-Vaciamadrid, con carácter piloto, para atender las necesidades de prevención y promoción de la salud de la población joven.

Los datos de 2008 de actividad asistencial son los siguientes:

Personas atendidas por primera vez en la Unidad Administrativa:

- Total de personas atendidas: 534
- Distribución según edad y sexo: Se han atendido personas entre 10 y 59 años, siendo la media de edad de 20 años¹. 358 mujeres y 176 hombres.
- Tipo de atención:
 - Presencial: 477 (89%)
 - Telefónica: 57 (11%)

Unidad Especializada de Tabaquismo

La Unidad fue creada en 2003 para facilitar asistencia sanitaria a los fumadores. En este sentido, la Unidad presta apoyo a los profesionales de atención primaria y sirve como referente para la derivación de fumadores que por sus características son susceptibles de ser atendidos en la Unidad. La asistencia sanitaria que la Unidad presta esta basada en la atención protocolizada y coordinada de pacientes con patologías crónicas, o situaciones de riesgo, que precisan un apoyo específico para dejar de fumar.

Además, desarrolla también actividades de formación y docencia en diagnóstico y tratamiento del tabaquismo dirigida a profesionales sanitarios y de investigación.

En 2008 se han llevado a cabo **1.572 consultas basales** y **6.386 revisiones**.

¹ Hay que tener en cuenta que en algunos casos la persona que es atendida en la Unidad Administrativa es el padre/ madre del usuario.

7. ACTIVIDAD ASISTENCIAL

7.1. En Centros propios

Actividad global 2007 – 2008

ATENCIÓN PRIMARIA			
	2007	2008	% Var. 08 - 07
CONSULTAS			
Medicina Familiar	29.771.065	29.938.496	0,56%
Pediatría	5.107.206	4.982.213	-2,45%
Enfermería	15.271.987	15.527.086	1,67%
FRECUENTACIÓN			
Medicina Familiar	5,61	5,52	-1,60%
Pediatría	5,94	5,59	-5,89%
Enfermería	2,48	2,46	-0,81%
PRESIÓN ASISTENCIAL			
Medicina Familiar	35,31	34,15	-3,29%
Pediatría	24,21	23,22	-4,20%
Enfermería	19,21	19,13	-0,68%
ATENCIÓN URGENTE			
	2007	2008	% Var. 08 - 07
ATENCIÓN PRIMARIA			
Atención Continuada / SAR	387.754	385.038	-0,70%
SUMA 112			
Número de llamadas atendidas	1.031.198	959.303	-6,97%
Número de llamadas de demanda asistencial	645.427	621.167	-3,76%
Número de movilizaciones UME	47.198	49.539	4,96%

UNIDADES DE APOYO

Número de pacientes atendidos:

	2007	2008	% Var. 08 - 07
UNIDADES DE SALUD BUCODENTAL	574.145	604.588	5,30%
SERVICIOS DE ATENCIÓN RURAL	387.754	385.038	-0,70%
MATRONAS	457.430	538.178	17,65%
TRABAJADORES SOCIALES	128.019	129.294	1,00%
UNIDADES DE FISIOTERAPIA	104.281	152.003	45,76%
EQUIPOS DE SOPORTE DE ATENCIÓN DOMICILIARIA	18.213	24.790	36,11%

ATENCIÓN ESPECIALIZADA

ACTIVIDAD	2007	2008	DIF 2008 - 2007	% INCREMENTO
INGRESOS	457.849	467.093	9.244	2,0
URGENCIAS NO INGRESADAS	2.174.844	2.308.902	134.058	6,2
URGENCIAS TOTALES	2.443.525	2.587.645	144.120	5,9
TOTAL PARTOS	48.894	52.108	3.214	6,6
INT. QUIR. AMBULATORIAS	166.545	173.008	6.463	3,9
INT. QUIR. HOSPITALIZACIÓN	187.367	187.576	209	0,1
TOTAL INTERVENCIONES QUIRÚRGICAS	353.912	360.584	6.672	1,9
TRASPLANTES	2.853	2.952	99	3,47
TOTAL TRATAMIENTOS HOSPITAL DÍA	495.286	538.151	42.865	8,7
CONS EXTERNAS PRIMERAS	3.388.985	3.500.272	111.287	3,3
CONS EXTERNAS SUCESIVAS	6.812.571	6.967.594	155.023	2,3
TOTAL CONSULTAS EXTERNAS	10.201.556	10.467.866	266.310	2,6
CONSULTAS ALTA RESOLUCIÓN	289.406	338.334	48.928	16,9
TC HOSPITAL	385.111	389.199	4.088	1,1
RM HOSPITAL	135.592	160.133	24.541	18,1
ECO HOSPITAL	553.023	565.199	12.176	2,2
PET CENTRO	2.463	3.361	898	36,5
INDICADORES	2.007	2.008	DIF 2008 - 2007	% INCREMENTO
ESTANCIA MEDIA	8,30	8,21	-0,10	-1,18
INDICE OCUPACION	85,46	83,10	-2,36*	-2,76
PRESIÓN URGENCIAS	64,03	64,88	0,85	1,33
% URGENCIAS INGRESADAS	11,00	10,77	-0,22	-2,03
% CESAREAS	22,27	22,15	-0,12	-0,53
% CONSULTAS ALTA RESOLUCIÓN	8,54	9,67	1,13	13,19
% AMBULATORIZACIÓN QUIRURGICA	47,06	47,98	0,92	1,96
RELACIÓN SUCESIVAS / PRIMERAS	2,01	1,99	-0,02	-0,98

* La apertura progresiva de los nuevos hospitales incide en el cálculo de camas funcionantes y, en consecuencia, en el índice de ocupación.

Análisis de la casuística

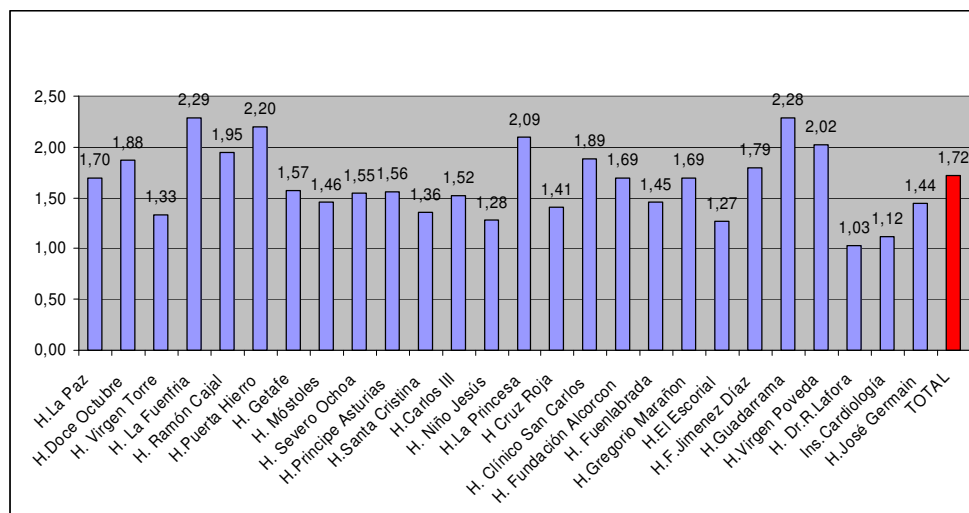
	2007	2008
Porcentaje de codificación	99,06	99,17
Porcentaje de GRDS inespecíficos	0,56	0,62
Media de Diagnósticos	4,97	5,15
Media de Procedimientos	3,66	3,81
Peso medio	1,7213	1,7605

En las tablas siguientes se recogen los principales indicadores de los 25 procesos más frecuentes de hospitalización y Cirugía Mayor Ambulatoria en los Centros adscritos al Servicio Madrileño de Salud en los años 2007-2008.

Análisis de la casuística hospitalización 2007

GRD	Descripción	Peso Medio	Nº Altas	Estancia Media
373	PARTO VAGINAL SIN COMPLICACIONES	0,5628	25.721	2,46
541	TRAST. RESPIRATORIOS EXC. INFECCIONES, BRONQUITIS, ASMA CON CCMAYOR	2,4392	17.461	10,87
372	PARTO VAGINAL CON COMPLICACIONES	0,6953	11.775	2,84
371	CESAREA, SIN COMPLICACIONES	0,8508	7.471	4,49
127	INSUFICIENCIA CARDIACA & SHOCK	1,5409	6.955	9,00
544	ICC & ARRITMIA CARDIACA CON CC MAYOR	3,5968	6.943	11,11
381	ABORTO CON DILATACIÓN & LEGRADO, ASPIRACIÓN O HISTEROTOMIA	0,473	6.219	1,30
162	PROCEDIMIENTOS SOBRE HERNIA INGUINAL & FEMORAL EDAD>17 SIN CC	0,6769	5.444	1,59
359	PROC. SOBRE UTERO & ANEJOS POR CA. IN SITU & PROCESO NO MALIGNO SIN CC.	1,1363	5.339	3,96
430	PSICOSIS	1,5529	4.499	50,52
494	COLECISTECTOMIA LAPAROSCOPICA SIN EXPLORAC.CONDUCTO BILIAR SIN CC.	0,8542	4.331	2,86
87	EDEMA PULMONAR & INSUFICIENCIA RESPIRATORIA	1,6033	4.299	8,22
158	PROCEDIMIENTOS SOBRE ANO & ENTEROSTOMIA SIN CC.	0,597	3.890	2,23
629	NEONATO, PESO AL NACER >2499 G, SIN P. QUIR.SIGNIF., DIAG. NEONATO NORMAL	0,2393	3.759	2,35
209	SUSTITUCIÓN ARTICULACIÓN MAYOR EXCEPTO CADERA & REIMPLANTE MIEMBRO INF.	3,5263	3.632	9,99
14	ICTUS CON INFARTO	2,0401	3.463	12,17
167	APENDICECTOMIA SIN DIAGNOSTICO PRINCIPAL COMPLICADO SIN CC.	0,8905	3.455	3,12
119	LIGADURA & STRIPPING DE VENAS	0,8064	3.416	1,17
818	SUSTITUCIÓN DE CADERA EXCEPTO POR COMPLICACIONES	3,8297	3.242	13,18
775	BRONQUITIS & ASMA EDAD <18 SIN CC.	0,6346	3.203	3,94
89	NEUMONIA SIMPLE & PLEURITIS EDAD >17 CON CC.	1,4089	3.037	10,14
557	TRASTORNOS HEPATOBILIARES Y DE PANCREAS CON CC. MAYOR	3,8105	3.008	15,97
125	TRAST.CIRCULATORIOS EXCEPTO IAM. CON CATETERISMO SIN DIAG. COMPLEJO	0,7547	3.004	4,31
160	PROCEDIMIENTOS SOBRE HERNIA EXCEPTO INGUINAL & FEMORAL EDAD> 17 SIN CC.	0,935	2.972	2,96
410	QUIMIOTERAPIA	1,0824	2.882	3,67
ALTAS TOTALES		1,7213	453.730	8,38

Peso medio de las altas 2007

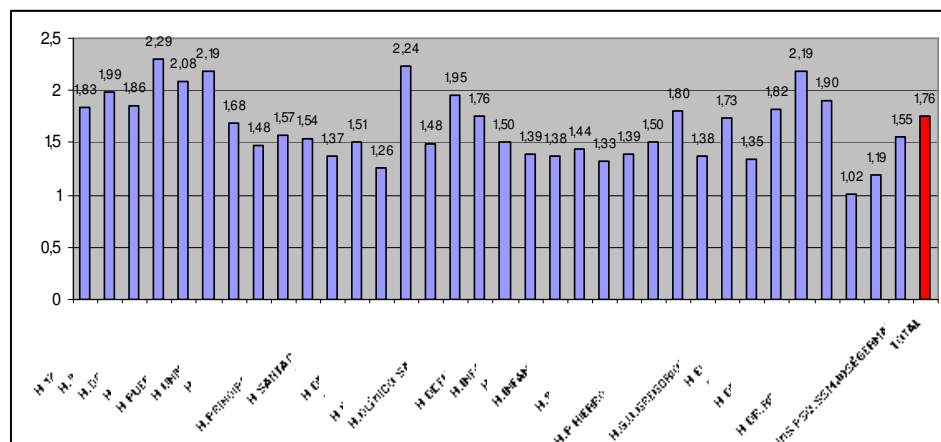


Análisis de la casuística de Cirugía Mayor Ambulatoria 2007

GRD	Descripción	Nº Altas	PESO MEDIO
270	OTROS PROCEDIMIENTOS SOBRE PIEL, SUBCUTÁNEO & MAMA SIN CC.	32.325	0,9598
39	PROCEDIMIENTOS SOBRE CRISTALINO CON O SIN VITRECTOMIA	27.493	0,8243
40	PROCEDIMIENTOS EXTRAOCULARES EXCEPTO ORBITA EDAD>17	8.077	0,6833
266	INJERTO PIEL &/O DESBRID. EXCEPTO POR ULCERA CUTANEA, CELULITIS SIN CC	6.532	1,3670
284	TRASTORNOS MENORES DE LA PIEL SIN CC.	6.526	0,5807
359	PROC. SOBRE UTERO & ANEJOS POA CA. IN SITU & PROCESO NO MALIGNO SIN CC.	4.152	1,1363
351	ESTERILIZACIÓN, VARON	3.601	0,3192
6	LIBERACIÓN DE TUNEL CARPIANO	3.320	0,6500
42	PROCEDIMIENTOS INTRAOCULARES EXCEPTO RETINA, IRIS & CRISTALINO	3.268	1,0316
229	PROC. SOBRE MANO O MUÑECA, EXCEPTO PROC. MAYORES ARTICULACIÓN SIN CC	3.206	0,8376
187	EXTRACCIONES & REPOSICIONES DENTALES	3.123	0,7474
369	TRASTORNOS MENSTRUALES & OTROS PROBLEMAS DE APARATO GENITAL FEMENINO	2.857	0,3786
225	PROCEDIMIENTOS SOBRE EL PIE	2.284	1,1213
55	PROCEDIMIENTOS MISCELANEOS SOBRE OIDO, NARIZ, BOCA & GARGANTA	2.210	0,6594
162	PROCEDIMIENTOS SOBRE HERNIA INGUINAL & FEMORAL EDAD> 17 SIN CC	2.203	0,6769
243	PROBLEMAS MEDICOS DE LA ESPALDA	2.142	0,7965
342	CIRCUNCISION EDAD>17	2.120	0,6265
867	EXCISIÓN LOCAL Y EXTRACCIÓN DE DISPOSITIVONFIJACIÓN INTERNA EXCEPTO CADE	1.919	1,0662
364	DILATACIÓN & LEGRADO, CONIZACIÓN EXCEPTO POR NEOPLASIA MALIGNA	1.840	0,6077
222	PROCEDIMIENTOS SOBRE LA RODILLA SIN CC	1.813	1,0833
267	PROCEDIMIENTOS DE REGIÓN PERIANAL & ENFERMEDQAD PILONIDAL	1.766	0,5277
119	LIGADURA & STRIPPING DE VENAS	1.748	0,8064
347	NEOPLASIA MALIGNA, APARATO GENITAL MASCULINO, SIN CC	1.455	0,9867
256	OTROS DIAGNOSTICOS DE SISTEMA MUSCULOESQUELETICO & TEJIDO CONECTIVO	1.360	0,8047
227	PROCEDIMIENTOS SOBRE TEJIDOS BLANDOS SIN CC	1.353	0,9324
ALTAS TOTALES		165.953	0,8705

Análisis de la casuística hospitalización 2008

GRD	Descripción	Peso Medio	Nº Altas	Estancia Media
373	PARTO VAGINAL SIN COMPLICACIONES	0,5691	27.225	2,46
541	NEUMONÍA SIMPLE Y OTROS TRAST.RESPIRATORIOS EXC. BRONQUITIS & ASMA CON CC MAYOR	2,4115	17.226	10,95
372	PARTO VAGINAL CON COMPLICACIONES	0,7011	12.915	2,83
371	CESAREA, SIN COMPLICACIONES	0,862	7.850	4,32
544	ICC & ARRITMIA CARDIACA CON CC MAYOR	3,4901	6.871	11,27
127	INSUFICIENCIA CARDIACA & SHOCK	1,4947	6.657	8,95
381	ABORTO CON DILATACION & LEGRADO, ASPIRACION O HISTEROTOMIA	0,481	5.480	1,31
162	PROCEDIMIENTOS SOBRE HERNIA INGUINAL & FEMORAL EDAD>17 SIN CC	0,6893	4.944	1,61
629	NEONATO, PESO AL NACER >2499 G, SIN P. QUIR. SIGNIF., DIAG NEONATO NORMAL	0,2442	4.772	2,23
430	PSICOSIS	1,5934	4.709	57,07
87	EDEMA PULMONAR & INSUFICIENCIA RESPIRATORIA	1,5649	4.688	7,94
494	COLECISTECTOMIA LAPAROSCOPICA SIN EXPLORAC. CONDUCTO BILIAR SIN CC	0,8831	4.384	2,93
209	SUSTITUCION ARTICULACION MAYOR EXCEPTO CADERA & REIMPLANTE MIEMBRO INFERIOR, EXCEPTO POR CC	3,5778	3.831	9,99
359	PROC. SOBRE UTERO & ANEJOS POR CA. IN SITU & PROCESO NO MALIGNO SIN CC	1,1479	3.751	4,05
158	PROCEDIMIENTOS SOBRE ANO & ENTEROSTOMIA SIN CC	0,6051	3.724	2,30
14	ICTUS CON INFARTO	2,002	3.611	11,67
775	BRONQUITIS & ASMA EDAD<18 SIN CC	0,6274	3.366	3,70
557	TRASTORNOS HEPATOBILIARES Y DE PANCREAS CON CC MAYOR	3,7151	3.301	14,87
818	SUSTITUCION DE CADERA EXCEPTO POR COMPLICACIONES	3,8764	3.111	12,88
125	TRAST.CIRCULATORIOS EXCEPTO IAM, CON CATETERISMO SIN DIAG. COMPLEJO	0,752	3.017	4,39
410	QUIMIOTERAPIA	1,0887	3.014	3,75
119	LIGADURA & STRIPPING DE VENAS	0,8076	3.011	1,13
55	PROCEDIMIENTOS MISCELANEOS SOBRE OIDO, NARIZ, BOCA & GARGANTA	0,6853	2.904	1,76
311	PROCEDIMIENTOS TRANSURETRALES SIN CC	0,7691	2.855	3,85
89	NEUMONIA SIMPLE & PLEURITIS EDAD>17 CON CC	1,3895	2.836	10,31
ALTAS TOTALES		1,7605	462.688	8,50



Peso medio de las altas 2008

Análisis de la casuística de Cirugía Mayor Ambulatoria 2008

GRD	Descripción	Nº Altas	PESO MEDIO
270	OTROS PROCEDIMIENTOS SOBRE PIEL, T.SUBCUTANEO & MAMA SIN CC	34.588	0,9655
39	PROCEDIMIENTOS SOBRE CRISTALINO CON O SIN VITRECTOMIA	25.641	0,8405
40	PROCEDIMIENTOS EXTRAOCULARES EXCEPTO ORBITA EDAD>17	8.151	0,6967
42	PROCEDIMIENTOS INTRAOCULARES EXCEPTO RETINA, IRIS & CRISTALINO	7.985	1,0527
284	TRASTORNOS MENORES DE LA PIEL SIN CC	7.477	0,5761
266	INJERTO PIEL &/O DESBRID. EXCEPTO POR ULCERA CUTANEA, CELULITIS SIN CC	6.736	1,3759
351	ESTERILIZACION, VARON	3.852	0,3148
6	LIBERACION DE TUNEL CARIPIANO	3.308	0,663
359	PROC. SOBRE UTERO & ANEJOS POR CA.IN SITU & PROCESO NO MALIGNO SIN CC	3.197	1,1479
229	PROC. SOBRE MANO O MUÑECA, EXCEPTO PROC.MAYORES S.ARTICULACION SIN CC	3.032	0,8467
243	PROBLEMAS MEDICOS DE LA ESPALDA	2.763	0,7919
187	EXTRACCIONES & REPOSICIONES DENTALES	2.623	0,7563
162	PROCEDIMIENTOS SOBRE HERNIA INGUINAL & FEMORAL EDAD>17 SIN CC	2.554	0,6893
55	PROCEDIMIENTOS MISCELANEOS SOBRE OIDO, NARIZ, BOCA & GARGANTA	2.522	0,6853
369	TRASTORNOS MENSTRUALES & OTROS PROBLEMAS DE APARATO GENITAL FEMENINO	2.524	0,381
342	CIRCUNCISION EDAD>17	2.350	0,6323
225	PROCEDIMIENTOS SOBRE EL PIE	2.297	1,1391
119	LIGADURA & STRIPPING DE VENAS	1.810	0,8076
867	ESCISION LOCAL Y EXTRACCION DE DISPOSITIVO FIJACION INTERNA EXCEPTO CADERA Y FEMUR, SIN CC	1.798	1,1062
267	PROCEDIMIENTOS DE REGION PERIANAL & ENFERMEDAD PILONIDAL	1.785	0,5367
222	PROCEDIMIENTOS SOBRE LA RODILLA SIN CC	1.773	1,1045
364	DILATACION & LEGRADO, CONIZACION EXCEPTO POR NEOPLASIA MALIGNA	1.651	0,6178
341	PROCEDIMIENTOS SOBRE EL PENE	1.563	1,6565
256	OTROS DIAGNOSTICOS DE SISTEMA MUSCULOESQUELETICO & TEJIDO CONECTIVO	1.469	0,7989
227	PROCEDIMIENTOS SOBRE TEJIDOS BLANDOS SIN CC	1.459	0,9449
ALTAS TOTALES		174.263	0,8836

Servicio de Urgencias Médicas: SUMMA 112

El Centro Coordinador de Urgencias del SUMMA 112 ha recibido un total de 1.031.198 llamadas telefónicas en el año 2007, lo que supone una media diaria de 2.825. Del total de llamadas recibidas, el 62,59% tienen carácter de demanda asistencial. En lo que respecta al año 2008 las llamadas recibidas han sido 959.303, que representa una media diaria de 2.628 de las cuales el 64,75% han sido de carácter de demanda asistencial.

En el año 2007, las 24 Unidades Móviles de de Emergencias atendieron un total de 47.198 pacientes, el porcentaje total de emergencias atendidas en menos de 20 minutos ha sido del 85,42%. En el año 2008 las 26^(*) Unidades Móviles de de Emergencias atendieron a 49.539 pacientes, el porcentaje total de emergencias atendidas en menos de 20 minutos ha sido del 84,26%

Los 18 Vehículos de Intervención Rápida (VIR), con que cuenta el SUMMA 112 realizaron 22.766 actuaciones, las 63 Unidades de Atención Domiciliaria, intervinieron en un total de 96.138 demandas de atención. Por su parte, los 2 helicópteros disponibles, realizaron 719 actuaciones, todo ello en el año 2007, frente a 24.356 actuaciones de los 16^(*) VIR, 91.227 demandas de atención de las unidades de Atención Domiciliaria, y 709 actuaciones de los helicópteros disponibles, realizadas en el año 2008.

(*) Reconversión de 2 VIR en UVI.

Oficina Regional de Coordinación Oncológica

➤ Sistema de Intercambio de Datos de Cáncer en la Comunidad de Madrid.

El Sistema de Intercambio de Datos de Cáncer, creado en 1994 y reformado en el año 2005, es una plataforma de información sobre Cáncer que recibe entre otros datos la procedente de los Registros Hospitalarios de Tumores, siguiendo los criterios establecidos por la Oficina Regional de Coordinación Oncológica

Esta información se unifica en el Registro Central de Tumores de la Comunidad de Madrid. Actualmente hay recogidos un total 103.306 tumores, de los cuales 7.474 casos han sido registrados en el año 2007 y 8.491 en el 2008.

➤ Programa Integral de Detección y Asesoramiento de Cáncer Familiar en la Comunidad de Madrid (PIDACF).

Durante los años 2007-2008, se ha continuado trabajando en el PIDACF, disponiendo en la actualidad de tres Unidades de Referencia en los Hospitales 12 de Octubre, Clínico San Carlos y La Paz.

➤ Programa de Detección Precoz del Cáncer de Mama en la Comunidad de Madrid.

El Programa de Detección Precoz del Cáncer de Mama está dirigido a mujeres de 50 a 69 años. En el bienio 2007 – 2008 la población diana ha supuesto un total de 693.443 mujeres. De ellas, se han considerado válidas para la cita 605.979. La participación ha sido del 47,14% lo que supone un total de 270.015 asistentes.

Comparando estas cifras con el bienio anterior, la participación se ha visto incrementada en 11 puntos porcentuales gracias al esfuerzo de todos los niveles asistenciales que colaboran en el programa.

Los resultados por categorías BIRADS para este bienio han sido los siguientes:

Tabla II. Clasificación de las mujeres exploradas. Bienio 2007-2008. Según BIRADS*.

Categoría	Birads 0	Birads 1 y 2	Birads 3	Birads 4	Birads 5
Frecuencia	15.880	235.906	17.445	496	223
Porcentaje	5,88%	87,37%	6,46%	0,18%	0,08%

* Clasificación de la American Collage of Radiology (ACR) "Breast imaging reporting and data system"

Las tasas de detección de cáncer muestran una media de 4,2 por 1000 mujeres exploradas, siendo la frecuencia de tumores "in situ" del 13,4%.

Oficina Regional de Coordinación de Trasplantes (ORCT)

Dentro de las actuaciones desarrolladas cabe destacar:

a) Coordinación de actividades de donación y trasplante de órganos y tejidos:

– Actividad de donación y trasplante de órganos, tejidos y progenitores hematopoyéticos.- Durante el año 2008 se han registrado en los diferentes centros hospitalarios de la Comunidad 208 donaciones efectivas de órganos (33,2 donantes por millón de población y año) y un total de 784 trasplantes de órganos sólidos. Igualmente, se han realizado 443 trasplantes de progenitores hematopoyéticos y un total de 2.168 trasplantes de tejidos en los centros autorizados de nuestra región.

– Inicio de 80 búsquedas de donante de progenitores hematopoyéticos no emparentados en el Registro Español de Médula Ósea (REDMO).

Promoción de la donación:

– Recepción de solicitudes, personalización y distribución de 3.402 Tarjetas de Donante de la Comunidad de Madrid.

– Realización de más de 600 actuaciones informativas (presencial, telefónica, correo...) y de promoción de la donación y trasplante (trípticos, carteles, charlas-coloquio, etc....). Dentro del programa de promoción de la donación en la escuela, se han llevado a cabo 19 charlas-coloquio, llegando a cerca de 1.850 adolescentes durante el año 2008.

b) Sistemas de Información y Difusión de Datos Actividad Donación y Trasplante:

– Mantenimiento y gestión del Registro de muerte encefálica y de donantes de la Comunidad de Madrid, con la incorporación de 250 registros en 2008.

– Recogida, análisis, elaboración y difusión de datos sobre la actividad de extracción y trasplante de órganos, tejidos y progenitores hematopoyéticos en el ámbito de la Comunidad de Madrid por hospitales (mensual, trimestral, semestral y anual).

– Mantenimiento y gestión del Programa de Garantía de Calidad del Proceso de Donación en los hospitales de la Comunidad de Madrid (trimestral, anual).

Donación y trasplantes de órganos

Modalidad de Trasplante	2007	2008
Donantes de Órganos	208	208
Tx Renal	395	407
Tx Hepático	220	228
Tx Cardíaco*	55	81
Tx Pulmonar*	35	32
Tx Pancreático**	18	23
Tx Intestinal	5	13
TOTAL Tx ÓRGANOS	728	784

*incluidos trasplantes cardiopulmonares

** incluidos trasplantes multiviscerales

Trasplantes de tejidos

Modalidad de Trasplante	2007	2008
Tx Córnea	265	312
Tx Osteotendinoso	1.120	1.040
Tx Progenitores	446	443
Tx H. Valvulares	7	1
Tx Piel	22	22
Tx Membrana Amniótica	199	242
Tx Membrana Escleral	62	98
Tx Segmento Vascular	4	10
TOTAL Tx TEJIDOS	2.125	2.168

Oficina Regional de Coordinación de Salud Mental

Los **Indicadores de actividad** de los dispositivos de Salud Mental dependientes del programa de Atención Psiquiátrica y Salud Mental, revelan un incremento tanto en el número de casos nuevos tratados: 59.120. en 2008 frente a los 58.103 en 2007 y a los 53.687 en el año 2006, como en las consultas realizadas, que han pasado de 794.959 en 2006, a 848.577 en 2007 y a 901.875 en 2008. El número total de casos tratados ha sido de 151.509 en 2006, 159.881 en 2007 y 161.180 en 2008.

Año	2006	2007	2008
Casos nuevos	53.687	58.103	59.120
Nº consultas	794.959	848.577	901.875
Nº total de casos	151.509	159.881	161.180

Hospital de día psiquiátrico: En 2007 se ha puesto en funcionamiento el Hospital de Día del Área 10 en Getafe con 30 plazas, con lo que se dispone de un total de 273 plazas en 10 de las 11 Áreas sanitarias y un nuevo Hospital de Día para niños y adolescentes en Leganés, alcanzando de esta forma un total de 145 plazas en la Comunidad.

En el año 2008 se ha abierto un nuevo Hospital de Día de Adultos (30 plazas) en el área 1 situado en el Centro Polivalente de Vallecas, dependiente del Hospital Infanta Leonor, con lo cual suman 303 plazas.

Programa de Rehabilitación: Los Recursos del Programa de Rehabilitación se han incrementado tanto en los Centros de Apoyo como en alternativas residenciales, pasando de 3.632 plazas en el año 2006 a 4.011 a finales de 2007 y a 5.676. en el año 2008.

Centro de Transfusión

La actividad realizada en el Centro de Transfusión queda reflejada en el cuadro, en donde se puede destacar:

- Un incremento de un 8,7% en la extracción y distribución de unidades de sangre, con lo cual se ha podido cubrir la demanda.
- A destacar la disminución de un 7,5% en los concentrados de hematíes recibidos de otros centros.
- Los pools de plaquetas tuvieron un aumento de un 7,5% debido al incremento en el consumo de los hospitales, a pesar de haber disminuido en las cifras de caducidad de los mismos.
- La disminución de aféresis plaquetaria es debido al incremento del concentrado de plaquetas obtenidas por metodología de pool.
- En el año 2008, se ha realizado tipaje al 100% de las muestras de cordón umbilical.

INDICADOR	2007	2008
Procesamiento y distribución de unidades de sangre	161.779	175.872
Distribución unidades de plasma inactivado	50.000	50.449
Adquisición de concentrados de hematíes de otros centros	20.616	19.078
Distribución de pools de plaquetas	26.842	28.850
Distribución de aféresis plaquetarias	3.123	2.796
Tipaje a donantes de médula ósea	600	592
Tipaje almacenamiento células cordón umbilical	----	329

7.2. En Centros Concertados

La actividad concertada en los años 2007-2008 se recoge (a nivel compendiado) en el siguiente cuadro:

Memoria de la Actividad Concertada en 2007-2008

		Actividad 2007	Actividad 2008
A).- PRUEBAS DIAGNÓSTICAS ALTA TECNOLOGÍA			
MAMOGRAFÍAS	Exploraciones	127.978	154.924
ECOGRAFÍAS	Exploraciones	3.202	7.248
B).- CONCIERTOS HOSPITALARIOS			
CLÍNICA SEAR	Estancias y otros	120.652	104.698
CENTRO DE REHABILITACIÓN DIONISIA	Asistencias	64.707	69.220
HOSPITAL SAN RAFAEL	Estancias	11.113	9.902
HOSPITAL BEATA M ^a ANA DE JESÚS	Estancias y otros	12.947	12.215
FUNDACIÓN INSTITUTO SAN JOSÉ	Estancias y otros	83.172	73.254
CLÍNICA LOS OLMOS	Estancias	17.830	17.902
H. VENERABLE ORDEN TERCERA SAN FRANCISCO DE ASIS	Estancias	976	380
CTRO. CUIDADOS VIANORTE - LAGUNA	Estancias	-	4.160
RESIDENCIA ASISTIDA SAN CAMILO	Estancias procesos	10.844	10.528
C).- CONCIERTOS EXTRAHOSPITALARIOS			
REHABILITACION	Sesiones	36.077	37.608
ALERGIA	Sesiones	20.192	17.226
DIÁLISIS	Sesiones	4.880	3.985
D) CONVENIOS SALUD MENTAL			
COMPLEJO ASIS. BENITO MENNI	Estancias y Consultas		90.885
H. PSIQUIATRICO SAGRADO CORAZÓN	Estancias		6.588
SANATORIO SAN MIGUEL	Estancias		23.790
ORDEN SAN JUAN DE DIOS	Estancias y Consultas		121.510
CENTRO SANTA TERESA DE AREVALO	Estancias		19.966
HOSPITAL PSIQUIATRICO SAN LUIS	Estancias		9.262
RESIDENCIA N ^a S ^a DE LAS MERCEDES	Estancias		336
INSTITUTO PSI. MONTREAL S.L.	Hospital de Día		33.114
CONSULT. Y G. DE INFRAESTRUCTURAS	Hospital de Día		27.959

8. CALIDAD

La gestión de la calidad es una de nuestras metas institucionales del Servicio Madrileño de Salud que abarcando todos los ámbitos de gestión pretende:

1. Resaltar la **importancia estratégica** de la calidad asistencial en la organización.
2. Estimular el **liderazgo** activo en la gestión de la calidad y la implicación de todas las personas que trabajan en la organización.

En este sentido hay que resaltar dos líneas de actuación:

1. **La implantación y desarrollo del Modelo de Calidad** (basado en el modelo EFQM de Excelencia) en los centros, a través de la realización de una **autoevaluación y la puesta en marcha de Acciones de Mejora**.
2. La mejora de la seguridad de los pacientes, a través de la **implantación** de una **Estrategia** basada en el desarrollo de las unidades funcionales de gestión de riesgos y la puesta en marcha de las actuaciones que determine el **Observatorio Regional de Riesgos Sanitarios**.

Para hacer efectiva la mejora de la calidad asistencial, se establecen objetivos anuales, tanto para las gerencias de Atención Primaria como para las gerencias de los diferentes hospitales. A continuación se presentan los resultados de los objetivos de los años 2007 y 2008:

Tabla 1a: resultados de los objetivos de calidad en las gerencias de atención primaria año 2007

OBJETIVOS E INDICADORES	RESULTADOS 11 Áreas+SUMMA
1.- Acogida, trato personalizado e información adecuada.	
1.1: Porcentaje de profesionales identificados de acuerdo a la normativa vigente	$\frac{(N=11)}{\bar{X}} = 90,9\%$
1.2.1: Implantación del Plan de acogida para los profesionales	$\frac{(N=11)}{\bar{X}} = 92\%$
1.2.2: Porcentaje de profesionales de nueva incorporación a los que se aplica el Plan de acogida	$\bar{X} = 94\%$
1.3: Nº de actuaciones realizadas orientadas a los colectivos de inmigrantes	$\bar{X} = 2 (25)$
2.- Satisfacción de los ciudadanos	
2.1: Porcentaje de reclamaciones escritas contestadas < 30 días	$\bar{X} = 82\%$
2.2: Porcentaje de reclamaciones escritas contestadas < 15 días	$\bar{X} = 43\%$
2.3: Elaboración de un Informe anual de reclamaciones	100% (N=12)

OBJETIVOS E INDICADORES (continuación)	RESULTADOS
3.- Seguridad de los pacientes	
3.1: Elaboración de una Estrategia de Seguridad del Paciente	100% (N=12)
3.2: N° de actuaciones realizadas de mejora de seguridad de pacientes vinculadas a la Estrategia	$\bar{X} = 8$ (90)
3.3: Elaboración de informes de situación semestral de acuerdo al informe tipo facilitado por el Observatorio Regional	100% (N=12)
4.- Gestión de Calidad	
4.1: Remisión del "Informe Resumen Autoevaluación" 2006-2007	100% (N=12)
4.2: Elaboración de memoria de calidad 2007	92% (N=12)
4.3: Cumplimentación semestral del formulario del Registro de Actuaciones en Calidad	100% (N=12)
5.- Participación de los profesionales en la gestión de la calidad	
5.1: Porcentaje de EAP que tienen definida una estructura funcional de gestión de calidad (Comisión de Calidad)	$\bar{X} = 86\%$
5.2.1: N° de cursos sobre calidad impartidos dentro del programa de formación continuada.	$\frac{44}{X} = 4$
5.2.2: N° de cursos, sobre seguridad del paciente, impartidos dentro del programa de formación continuada.	$\frac{22}{X} = 2$
5.2.3: % profesionales en formación que asistieron a cursos de calidad-seguridad	$\bar{X} = 33\%$

Tabla 1b: resultados de los objetivos de calidad en las gerencias de atención primaria año 2008

OBJETIVOS E INDICADORES	RESULTADOS 11 Áreas
1.- Acogida e Información Adecuadas	
1.1.- Porcentaje de profesionales identificados de acuerdo a la normativa vigente.	(N=7) $\bar{X} = 71,4\%$
1.2.- Número de profesionales identificados mediante tarjetas.	(N=7) 3.400
1.3.- N° total de profesionales auditados.	(N=7) 4.392
2.- Atención a Colectivos con necesidades especiales	
2.1.- Realización de al menos una actuación en dos áreas diferentes para mejorar la atención a los colectivos de inmigrantes.	(N=11) $\bar{X} = 100\%$
3.- Satisfacción de los usuarios	
3.1.- Porcentaje de reclamaciones escritas contestadas en menos de 30 días.	(N=11) $\bar{X} = 84,95\%$
3.2.- Porcentaje de reclamaciones escritas contestadas en menos de 15 días.	(N=11) $\bar{X} = 55,02\%$
3.3.- Elaboración de un Informe anual de reclamaciones.	(N=10) $\bar{X} = 100\%$
4.- Seguridad de los pacientes	
4.1.- Elaboración de informes de situación semestral de acuerdo al informe tipo facilitado por el Observatorio Regional.	(N=11) $\bar{X} = 100\%$
4.2.- Establecimiento de al menos 3 objetivos, con responsables y cronograma de implantación.	(N=11) $\bar{X} = 100\%$
4.3.- Análisis de al menos 3 problemas detectados e implantación de medidas correctoras si procede.	(N=11) $\bar{X} = 100\%$
4.4.- Porcentaje de centros que disponen de hojas informativas para los profesionales.	(N=11) $\bar{X} = 100\%$
4.5.- Porcentaje de centros que disponen de hojas informativas para los ciudadanos.	(N=11) $\bar{X} = 100\%$
4.6.- Diseño e implantación de un Plan de mejora de acuerdo a los resultados del estudio realizado por la SGAP en 2007.	(N=10) $\bar{X} = 90,91\%$
5.- Gestión de calidad de calidad	
5.1.- Seguimiento y evaluación de al menos 3 planes de acción.	(N=11) $\bar{X} = 100\%$
5.2.- Cumplimentación semestral del formulario del Registro de Actuaciones en Calidad.	(N=11) $\bar{X} = 100\%$
6.- Satisfacción y participación de los profesionales	
6.1.- Porcentaje de profesionales de nueva incorporación a los que se aplica el Plan de Acogida.	(N=11) $\bar{X} = 96,6\%$
6.2.- Porcentaje de profesionales en formación que asisten a cursos de calidad-seguridad.	(N=11) $\bar{X} = 62,5\%$

Tabla 2a: resultados de los objetivos de calidad en las gerencias de hospitales año 2007

RESULTADOS OBJETIVOS DE CALIDAD 2007 HOSPITALES	
1.- Mejora en la atención sanitaria del ciudadano	
1.1 Existencia de un Plan de acogida de pacientes actualizado	(N=25) 96% (24)
1.2. % de pacientes hospitalizados a los que se aplica el Plan de acogida	\bar{X} =70% (N=25)
1.3 Realización de una encuesta de satisfacción posthospitalización	100% (25)
1.4 Establecimiento de al menos 2 acciones de mejora tras el análisis de los resultados de esta encuesta	(N=25) 64% (16)
1.5 % encuestas recibidas/ total altas	\bar{X} =18,4% (N=25)
1.6 Elaboración de una Estrategia de Seguridad del Paciente	88% (22) (N=25)
1.7 Grado de implantación del sistema de identificación de pacientes mediante pulseras	58% (N=25)
1.8 Grado de implantación del lavado de manos con soluciones alcohólicas	\bar{X} =86%
2.- Mejora en los procesos asistenciales	
2.1: Pacientes dados de alta con informes definitivos que cumplen el 100% de los criterios establecidos	\bar{X} =76%
3.- Mejora en la gestión de la organización	
3.1: Remisión del informe resumen de la autoevaluación de acuerdo al Modelo de Autoevaluación y Mejora del Sistema sanitario Madrileño	(N=25) 92% (23)
4.- Mejora en las personas de la organización	
4.1.1: Plan de acogida para profesionales elaborado o revisado en los 2 últimos años	(N=25) 88% (22)
4.1.2: Implantación del Plan de acogida para profesionales	(N=25) 88% (22)
4.1.3: % de profesionales de nueva incorporación a los que se aplica el Plan de acogida	\bar{X} =63%
4.2: % de profesionales en grupos de trabajo, comisiones y/o equipos de proceso	\bar{X} =15%

Tabla 2b: resultados de los objetivos de calidad en las gerencias de hospitales (*) año 2008

RESULTADOS OBJETIVOS DE CALIDAD 2008 HOSPITALES	
1.- Acogida e información adecuadas	
1.1: Existencia de un Plan de acogida de pacientes en hospitalización.	$\frac{(N=25)}{\bar{X}} = 100\%$
1.2: % de pacientes hospitalizados a los que se aplica el Plan de acogida.	$\frac{(N=22)}{\bar{X}} = 91,1\%$
1.3: Existencia de un plan de acogida de pacientes en urgencias.	$\frac{(N=16)}{\bar{X}} = 62,50\%$
1.4: % pacientes atendidos en urgencias por el personal de información de atención al paciente.	$\frac{(N=16)}{\bar{X}} = 75,2\%$
1.5: % de reclamaciones por información en urgencias.	$\frac{(N=16)}{\bar{X}} = 1,19\%$
1.6: Existencia de un documento donde se identifiquen y valoren las necesidades de información en las diferentes áreas del hospital.	$\frac{(N=11)}{\bar{X}} = 44\%$
1.7: % de implantación de los puntos de información en el hospital	$\frac{(N=23)}{\bar{X}} = 86,1\%$
2.- Percepción del usuario	
2.1: % de reclamaciones escritas contestadas en menos de 30 días	$\frac{(n=25)}{\bar{X}} = 81,78\%$
2.2: % de reclamaciones escritas contestadas en menos de 15 días	$\frac{(n=25)}{\bar{X}} = 55,6\%$
2.3: elaboración de un informe anual de reclamaciones	$\frac{(n=25)}{\bar{X}} = 100\%$
3.- Seguridad del paciente	
3.1: Establecimiento de al menos 5 objetivos, cada uno de ellos con responsables y cronograma de implantación.	$\frac{(N=21)}{\bar{X}} = 80\%$
3.2: Realización de 2 estudios al año para valorar implantación y utilización de pulseras identificativas.	$\frac{(N=25)}{\bar{X}} = 36\%$
3.3: Realización de 2 estudios al año para valorar implantación y utilización de soluciones alcohólicas.	$\frac{(N=25)}{\bar{X}} = 48\%$
3.4: Existencia de un protocolo de prevención de caídas elaborado o revisado en los 3 últimos años.	$\frac{(N=25)}{\bar{X}} = 84\%$
3.5: Existencia de un protocolo de prevención de úlceras por presión elaborado o revisado en los 3 últimos años.	$\frac{(N=25)}{\bar{X}} = 96\%$
3.6: Porcentaje de pacientes en los que se conoce el riesgo de úlceras según escala de Norton.	$\frac{(N=23)}{\bar{X}} = 85,2\%$
4) Documentación clínica	
4.1: % historias clínicas (HC) con IA definitivo en un periodo menor de 15 días desde el alta.	$\frac{(N=25)}{\bar{X}} = 88,9\%$
4.2: Pacientes dados de alta con informes definitivos que cumplen el 100% de los criterios establecidos.	$\frac{(N=25)}{\bar{X}} = 80,6\%$

RESULTADOS OBJETIVOS DE CALIDAD 2008 HOSPITALES (continuación)	
5) Gestión de la organización	
5.1: Seguimiento y evaluación de al menos 3 planes de acción.	(N=23) $\bar{X} = 92\%$
6) Profesionales	
6.1: % de profesionales de nueva incorporación a los que se aplica el Plan de acogida.	(N=20) $\bar{X} = 86,8\%$
6.2: % de profesionales en grupos de trabajo, comisiones y/o equipos de proceso.	(N=23) $\bar{X} = 21,2\%$
6.3: % de grupos de trabajo, comisiones y/o equipos de proceso que cumplen criterios que garantizan un buen funcionamiento.	(N=24) $\bar{X} = 88,3\%$
6.4: Número de cursos sobre calidad asistencial dentro del programa de formación continuada del hospital.	(N=25) $\bar{X} = 3$
6.5: Número de cursos sobre seguridad del paciente dentro del programa de formación continuada del hospital.	(N=25) $\bar{X} = 3$
6.6: % de profesionales sanitarios en formación de postgrado que asisten a cursos sobre calidad asistencial/ seguridad paciente.	(N=14) $\bar{X} = 18,1\%$

(*) Solo se incluyen los hospitales que han desarrollado actividad a lo largo de todo el año 2008.

9. CONTINUIDAD ASISTENCIAL

La optimización en la atención sanitaria al ciudadano exige, necesariamente, la estrecha coordinación entre todos los niveles asistenciales existentes: Atención Primaria y Atención Especializada, siendo también necesaria la coordinación con Servicios Sociales para conseguir una atención integrada de los procesos de salud.

Esta orientación hacia la atención al proceso, implica una relación continua entre niveles asistenciales –Atención Primaria y Atención Especializada-, que se transmita al paciente de forma que la perciba como un continuo.

Para ello, se ha trabajado durante el año 2008 en la consolidación de todas las herramientas existentes hasta el momento, que han permitido establecer una estrecha colaboración entre profesionales en la asistencia a los procesos que requieren la atención tanto de Primaria como de Especializada, y que se resumen en los siguientes aspectos:

- Informatización de la documentación clínica, permitiendo la consulta de los datos de la historia tanto a profesionales de los centros de salud como a los de hospitales y centros de especialidades.
- Consolidación del Catálogo de Pruebas Diagnósticas disponibles desde Atención Primaria y que se realizan en Atención Especializada, ampliando el abanico de posibilidades diagnósticas en el primer nivel asistencial, lo que permite un acercamiento al usuario de los recursos disponibles.
- Desarrollo y ampliación de los proyectos de especialista consultor, principalmente en disciplinas médicas, que permiten, mediante comunicación directa y rápida, la realización de consultas de problemas concretos de diagnóstico, tratamiento, etc... sin necesidad de que el paciente se encuentre presente en el momento de su realización. Para ello se han establecido circuitos de contacto vía telefónica, electrónica o presenciales que han permitido adecuar tiempos de respuesta a problemas de salud que, por su frecuencia o gravedad, necesitan respuestas diferenciadas.
- Seguimiento y evaluación de las interconsultas tradicionales remitidas por los médicos de familia y pediatras desde Atención Primaria a Atención Especializada.

En la tabla siguiente, se consignan datos significativos sobre solicitudes de consultas de Laboratorio, Radiología e Interconsultas, solicitadas desde Atención Primaria.

	TOTAL
Nº DE SOLICITUD CONSULTAS LABORATORIO	2.851.202
Nº DE SOLICITUD CONSULTAS RADIOLOGÍA	804.204
Nº TOTAL DE INTERCONSULTAS:	2.137.199
ALERGIA	42.709
CARDIOLOGÍA	75.765
DERMATOLOGÍA	289.592
DIGESTIVO	98.139
ENDOCRINO Y NUTRICIÓN	51.934
HEMATOLOGÍA	6.129
MEDICINA INTERNA	15.818
NEFROLOGÍA	6.055
NEUMOLOGÍA	42.240
NEUROLOGÍA	85.576
PSIQUIATRÍA	19.055
REHABILITACIÓN	41.625
REUMATOLOGÍA	47.795
ONCOLOGÍA	117
UNIDAD DEL DOLOR	302
LOGOPEDIA	139
CIRUGÍA GENERAL Y DIGESTIVA	116.240
UROLOGÍA	96.987
TRAUMATOLOGÍA	265.161
OTORRINOLARINGOLOGÍA	215.641
OFTALMOLOGÍA	284.610
GINECOLOGÍA, TOCOLOGÍA Y OBSTETRICIA	253.063
CIRUGÍA INFANTIL	1.796
C. MAXILOFACIAL	9.277
CIRUGÍA CARDIACA	1.463
CIRUGÍA TORÁCICA	29
CIRUGÍA VASCULAR	9.611
NEUROCIRUGÍA	770
CIRUGÍA PLÁSTICA	676
PEDIATRÍA	11.818
GERIATRÍA	2.457
ANESTESIA	15
NEUROFISIOLOGÍA	2
OTRAS	44.593

10. TECNOLOGÍAS DE LA INFORMACIÓN

En materia de las Tecnologías de la Información y la Comunicación, las principales actividades, a lo largo de 2007 y 2008, han consistido en avanzar en el desarrollo e implantación piloto de la aplicación centralizada para Atención Primaria, así como de la Receta Electrónica.

Se ha realizado la implantación de los Sistemas de Información e Infraestructuras de los nuevos hospitales y de la Unidad Central de Radiodiagnóstico (UCR).

Los nuevos hospitales se han conectado entre sí mediante un anillo de fibra óptica de 550 kilómetros de longitud

Para su implantación:

- ✓ Se han formado más de 4.500 profesionales.
- ✓ Se han instalado 40 servidores y más de 4.800 PC's.
- ✓ Se ha puesto en marcha 1 Centro Tecnológico principal y 1 Centro Tecnológico de respaldo.
- ✓ En el proyecto han participado más de 200 personas en el ámbito de las Tecnologías de la Información y la Comunicación (TIC).
- ✓ En la fase de arranque se han prestado más de 42.000 horas de soporte.

El anillo de fibra óptica se ha interconectado con la red corporativa de la Consejería de Sanidad

Que cuenta con:

- 2 Centros de Proceso de Datos (principal y respaldo).
- 670 centros (Hospitales y Centros de Atención Primaria) conectados a esa red.
- Más de 740 servidores.
- Más de 36.000 PC's.
- Más de 180 aplicaciones operativas.

La UNIDAD CENTRAL DE RADIODIAGNÓSTICO (UCR) conecta on-line los servicios de radiodiagnóstico de los nuevos hospitales

- » 120 equipos de radiología.
- » 57 estaciones de trabajo conectadas on-line.
- » Capacidad para realizar 90.000 exploraciones radiológicas al año.

11. GESTIÓN ECONÓMICA

Recursos financieros

Dotación Presupuestaria

1. Presupuesto inicial y modificaciones

El Presupuesto Inicial del Servicio Madrileño de Salud ascendió en el año 2007 a **6.231.540 miles de €**, cantidad a la que deben añadirse **253.448 miles de €** adicionales, fruto de una serie de modificaciones de crédito de distinta naturaleza.

El Presupuesto Inicial 2008 del Servicio Madrileño de Salud ascendió a **6.640.121 de €**. Presupuesto que fue incrementado en **442.406** miles de euros a través de las correspondientes modificaciones presupuestarias resultando, por tanto, un presupuesto final de **7.082.528miles de euros**.

Cuadro 1: Modificaciones de crédito según clasificación económica

En miles de euros

APLICACIÓN	PPTO. INICIAL		Modificaciones		PPTO. FINAL		Incremento total	
	2007	2008	2007	2008	2007	2008	2007	2008
Capítulo 1 (Gastos de Personal)	2.870.120	3.115.390	286.518	227.687	3.156.838	3.343.077	9,99%	7.31%
Bienes Corrientes (a)	1.243.210	1.200.476	-7.291	271.521	1.235.919	1.471.997	-0,59%	22,62%
Art. 25 – Conciertos (b)	629.477	908.091	6.540	5.413	636.017	913.505	1,04%	0,60%
Total Capítulo 2 [(a)+(b)]	1.872.687	2.108.567	-751	276.935	1.871.936	2.385.502	-0,04%	13,13%
Capítulo 4 (Transferencias corrientes)	1.218.638	1.213.484	-3.790	14.940	1.214.848	1.228.424	-0,31%	1,23%
Capítulo 6 (Inversiones)	266.690	199.120	-29.236	-136.813	237.454	62.307	-10,96%	-68,71%
Capítulo 7 (Transferencias de capital)	0,00	0	746	200	746	200	-	-
Capítulo 8 (Activos financieros)	3.405	3.560	-40	59.458	3.365	63.018	-1,17%	1.670,2%
TOTAL	6.231.540	6.640.121	253.448	442.406	6.484.987	7.082.528	4,07%	6,66%

En el año 2007 el mayor incremento en valores absolutos se produjo en el Capítulo I, por importe de 286,5 millones de euros.

En el capítulo II el incremento más significativo corresponde al art. 25 Conciertos (6,5 millones de euros).

Para los capítulos IV, VI y VIII las variaciones son negativas, siendo la mas importante la correspondiente al capítulo VI por importe de 29.236 miles de euros.

En el año 2008 el mayor incremento en valores absolutos se produce en el Capítulo 2, en el que se aumentan 277 millones de euros; es también significativo el incremento en el Capítulo1 por importe de 227,6.millones de euros.

Desde la perspectiva de la clasificación por Programas, el peso relativo de las modificaciones se recoge en el siguiente cuadro:

Cuadro 2: Modificaciones de crédito según clasificación por Programas

En miles de euros

	PPTO. INICIAL		MODIFICACIONES		PPTO. FINAL		Incremento %	
	2007	2008	2007	2008	2007	2008	2007	2008
Programa 720 (Administración y SS.GG.)	24.723	22.026	-7.067	73.916	17.656	95.942	-28,58	335,59
Programa 723 (Formación del Personal)	118.057	151.713	35.257	21.375	153.313	173.088	29,86	14,09
Programa 724 (Listas de espera quirúrgica)	64.172	77.786	-36.267	-38.485	27.905	39.300	-56,52	-49,48
Programa 725 (Atención Emergencias)	122.697	155.007	38.278	11.838	160.975	166.845	31,20	7,64
Programa 726 (Oficina Regional Salud Mental)	56.654	57.914	-1.196	544	55.458	58.458	-2,11	0,94
Programa 727 (Centro de Transfusión)	22.525	23.040	199	623	22.724	23.664	0,88	2,70
Programa 728 (Infraestructuras)	156.746	101.290	-11.476	-79.556	145.270	21.735	-7,32	-78,54
Programa 730 (Atención Primaria)	1.886.094	1.934.042	14.285	5.427	1.900.379	1.939.468	0,76	0,28
Subfunción 416 (Atención Especializada)	3.779.872	4.117.304	221.435	446.724	4.001.307	4.564.028	5,86	10,85
TOTAL	6.231.540	6.640.122	253.448	442.406	6.484.987	7.082.528	4,07	6,66

2. Presupuesto Final

Cuadro 3: Presupuesto final – Comparación 2008/2007/2006

En miles de euros

	2006	2007	2008
PRESUPUESTO A FIN DE EJERCICIO	5.932.183	6.484.988	7.082.528
	2007/2006	2008/2007	
Incremento INTERANUAL absoluto	552.885	597.540	
Incremento INTERANUAL en porcentaje	9,32%	9,21%	

Liquidación del ejercicio

1. Grado de ejecución

La liquidación definitiva del ejercicio 2007 ha ascendido a **6.376.575 miles de euros**, lo que supone la ejecución del **98,33 %** del Presupuesto final. La correspondiente al ejercicio 2008 fue de **6.954.605** miles de euros los que supone una ejecución del **98,19 %** del Presupuesto final (Cuadros 4 y 5).

**Cuadro 4a: Grado de ejecución del Presupuesto.-
Clasificación Económica 2007**

En miles de euros

APLICACIÓN	PPTO. FINAL	Obligaciones a 31/12/07	%
CAPÍTULO 1	3.156.838	3.154.053	99,91%
Bienes Corrientes	1.235.919	1.232.061	99,69%
Artículo 25	636.017	610.462	95,98%
CAPÍTULO 2	1.871.936	1.842.523	98,43%
CAPÍTULO 4	1.214.848	1.212.938	99,84%
CAPÍTULO 6	237.454	164.329	69,20%
CAPÍTULO 7	746	30	4,02%
CAPÍTULO 8	3.365	2.701	80,27
TOTAL	6.484.987	6.376.575	98,33%

**Cuadro 5a: Grado de ejecución del Presupuesto.-
Clasificación por Programas 2007**

En miles de euros

APLICACIÓN	PPTO. FINAL	Obligaciones a 31/12/07	%
Programa 720	17.656	16.062	90,97%
Programa 723	153.313	152.523	99,48%
Programa 724	27.905	20.834	74,66%
Programa 725	160.975	160.961	99,99%
Programa 726	55.458	51.158	92,25%
Programa 727	22.724	22.672	99,77%
Programa 728	145.270	74.546	51,32%
Programa 730	1.900.379	1.898.924	99,92%
Subfunción 416	4.001.307	3.978.895	99,44%
TOTAL	6.484.987	6.376.575	98,33%

**Cuadro 4b: Grado de ejecución del Presupuesto.-
Clasificación Económica 2008**

En miles de euros

APLICACIÓN	PPTO. FINAL	Obligaciones a 31/12/08	%
CAPÍTULO 1	3.343.077	3.339.999	99,91
Bienes Corrientes	1.471.997	1.418.433	96,36
Artículo 25	913.505	876.980	96,00
CAPÍTULO 2	2.385.502	2.295.413	96,22
CAPITULO 4	1.228.424	1.211.702	98,64
CAPÍTULO 6	62.307	45.394	72,86
CAPÍTULO 7	200	0	0
CAPÍTULO 8	63.018	62.097	98,54
TOTAL	7.082.528	6.954.605	98,19

**Cuadro 5b: Grado de ejecución del Presupuesto.-
Clasificación por Programas 2008**

En miles de euros

APLICACIÓN	PPTO. FINAL	Obligaciones a 31/12/08	%
Programa 720	95.942	59.887	62,42
Programa 723	173.088	172.292	99,54
Programa 724	39.300	25.783	65,61
Programa 725	166.845	160.827	96,39
Programa 726	58.458	51.203	87,59
Programa 727	23.664	23.368	98,75
Programa 728	21.735	21.735	100,00
Programa 730	1.939.468	1.931.379	99,58
Subfunción 416	4.564.028	4.508.132	98,78
TOTAL	7.082.528	6.954.605	98,19

2. Composición del gasto liquidado

2.1 Clasificación económica

**Cuadro nº 6.- Obligaciones reconocidas:
peso relativo por Clasificación económica 2006-2008**

En miles de euros

APLICACIÓN	Obligaciones 2006	Peso relativo	Obligaciones 2007	Peso relativo	Obligaciones 2008	Peso relativo
CAPÍTULO 1	2.758.190	46,87%	3.154.053	49,46%	3.339.999	48,03%
BB.CTES.:	1.229.144	20,89%	1.232.061	19,32%	1.418.433	20,40%
Art. 25	545.134	9,26%	610.462	9,57%	876.980	12,61%
CAPÍTULO 2	1.774.279	30,15%	1.842.523	28,90%	2.295.413	33,01%
CAPÍTULO 4	1.145.324	19,46%	1.212.938	19,02%	1.211.702	17,42%
CAPÍTULO 6	204.211	3,47%	164.329	2,58%	45.394	0,65%
CAPÍTULO 7	0	-	30	<0,01%	0	0,00%
CAPÍTULO 8	2.798	0,05%	2.701	0,04%	62.097	0,89%
TOTAL	5.884.802	100,0%	6.376.575	100,0%	6.954.605	100,0%

2.2 Clasificación por Programas

**Cuadro nº 7.- Obligaciones reconocidas:
peso relativo por Programas - Comparación 2006-2008**

En miles de euros

APLICACIÓN	Obligaciones 2006	Peso relativo	Obligaciones 2007	Peso relativo	Obligaciones 2008	Peso relativo
Programa 720	15.960	0,27%	16.062	0,25%	59.887	0,86%
Programa 723	120.730	2,05%	152.523	2,39%	172.292	2,48%
Programa 724	33.696	0,57%	20.834	0,33%	25.783	0,37%
Programa 725	143.254	2,43%	160.961	2,52%	160.827	2,31%
Programa 726	46.457	0,79%	51.158	0,80%	51.203	0,74%
Programa 727	21.742	0,37%	22.672	0,36%	23.368	0,34%
Programa 728	124.191	2,11%	74.546	1,17%	21.735	0,31%
Programa 730	1.745.607	29,66%	1.898.924	29,78%	1.931.379	27,77%
Subfunción 416	3.633.166	61,74%	3.978.895	62,40%	4.508.132	64,82%
TOTAL	5.884.802	100%	6.376.575	100%	6.954.605	100%

3. Obligaciones reconocidas: comparación 2006/2007/2008

3.1 Clasificación económica

**Cuadro 8: Servicio Madrileño de Salud
- OBLIGACIONES RECONOCIDAS 2006/2007/2008 -
(Variación por Clasificación Económica)**

En miles de euros

APLICACIÓN	Obligaciones 2006	Obligaciones 2007	Obligaciones 2008	Incr. 07/06	Incr. 08/07
CAPITULO 1	2.758.190	3.154.053	3.339.999	14,35%	5,90%
Bienes Corrientes	1.229.144	1.232.061	1.418.433	0,24%	15,13%
Conciertos	545.134	610.462	876.980	11,98%	43,66%
CAPÍTULO 2	1.774.279	1.842.523	2.295.413	3,85%	24,58%
CAPÍTULO 4	1.145.324	1.212.938	1.211.702	5,90%	-0,10%
CAPÍTULO 6	204.211	164.329	45.394	-19,53%	-72,38%
CAPÍTULO 7	0	30	0	-	-100%
CAPÍTULO 8	2.798	2.701	62.097	-3,47%	2.199,04%
TOTAL	5.884.802	6.376.575	6.954.605	8,36%	9,06%

3.2 Clasificación por Programas (Cuadro 9)

**Cuadro 9: Servicio Madrileño de Salud
- OBLIGACIONES RECONOCIDAS 2006/2007/2008 -
(Variación por Programas Presupuestarios)**

En miles de euros

APLICACIÓN	Obligaciones 2006	Obligaciones 2007	Obligaciones 2008	Incr. 07/06	Incr. 08/07
Programa 720	15.960	16.062	59.887	0,64%	272,85%
Programa 723	120.730	152.523	172.292	26,33%	12,96%
Programa 724	33.696	20.834	25.783	-38,17%	23,75%
Programa 725	143.254	160.961	160.827	12,36%	-0,08%
Programa 726	46.457	51.158	51.203	10,12%	0,09%
Programa 727	21.742	22.672	23.368	4,28%	3,07%
Programa 728	124.191	74.546	21.735	-39,97%	-70,84%
Programa 730	1.745.607	1.898.924	1.931.379	8,78%	1,71%
Subfunción 416	3.633.166	3.978.895	4.508.132	9,52%	13,30%
TOTAL	5.884.802	6.376.575	6.954.605	8,36%	9,06%

12. PRESTACIÓN FARMACÉUTICA

1. Análisis Económico Global

El gasto en medicamentos en la Comunidad de Madrid en 2007 fue de **1.742.548.046 €** (8,66% incremento respecto a 2006) y en el año 2008 de **1.898.034.166 €**, lo que supone un incremento respecto a 2007 del 8,92%.

Tabla 1. Distribución del gasto farmacéutico (Datos factura). 2008/2007/2006

Concepto	2008	2007	2006	Variación 07/06	Variación 08/07
Adquisición directa					
At. Primaria	29.197.631	26.628.487	23.781.252	11,97%	9,65%
At. Especializada	615.163.572	529.748.924	469.826.910	12,75%	16,12%
Total	644.361.203	556.377.411	49 3.608.162	12,72%	15,81%
Receta					
At. Primaria	1.008.815.678	959.349.173	911.232.126	5,28%	5,16%
At. Especializada	237.359.278	219.585.491	191.180.132	14,86%	8,09%
CCAA	7.498.007	7.235.971	7.666.480	-5,62%	3,62%
Total	1.253.672.963	1.186.170.635	1.110.078.738	6,85%	5,69%
Gasto final CM	1.898.034.166	1.742.548.046	1.603.686.900	8,66%	8,92%

Tabla 2. Distribución del número de recetas, gasto por receta e importe por envase por nivel asistencial, 2007/2008

Atención Primaria	2007	2008	% Var 07/06	% Var 08/07
Envases	90.207.485	94.556.481	7,46%	4,82%
Gasto/receta	12,28	12,36	-0,18%	0,63%
Importe/envase	13,58	13,67	-0,08%	0,64%
Gasto/usuario	176,79	184,43	4,73%	4,32%
Gasto/usuario activo	58,37	59,12	4,38%	1,28%
Gasto/usuario FG	673,50	710,39	5,87%	5,48%
Atención Especializada				
Envases	3.600.626	3.848.526	11,29%	6,88%
Gasto/receta	21,67	22,01	4,40%	1,57%
Importe/envase	24,11	24,54	4,41%	1,76%
Total CM				
Envases	94.438.694	99.038.089	6,77%	4,87%
Gasto/receta	12,65	12,75	0,02%	0,74%
Importe/envase	14,00	14,11	0,11%	0,76%
Gasto/usuario	190,65	199,20	4,28%	4,49%
Gasto/usuario activo	66,04	67,10	3,95%	1,61%
Gasto/usuario FG	713,31	753,63	5,41%	5,65%

Respecto al resto de las **Comunidades Autónomas**, el **incremento interanual del gasto** en 2008 situó a la Comunidad de Madrid en el menor crecimiento del gasto con un 5,2% de incremento (mayor crecimiento, Melilla con un 13,49%). Este dato contrasta con el año 2007, en el que la Comunidad de Madrid ocupó el segundo lugar de mayor crecimiento del

gasto con un valor del 6,83%, entre Murcia (mayor crecimiento, 8,19%) y Cataluña (menor crecimiento 2,64%).

Los principios activos con mayor gasto en 2008 fueron atorvastatina, salmeterol+fluticasona, clopidogrel, omeprazol y bromuro de tiotropio. En el año 2007 los principios activos fueron los mismos, aunque se observa un cambio de posición del clopidogrel, que en 2008 supera al omeprazol.

Tabla 3. Principios activos con mayor gasto, 2008

Grandes grupos	Principio activo	Gasto 2008 (M€)	Inc gasto (M€)	% variación	Consumo DDD
HIPOLIPEMIANTES	ATORVASTATINA	53,5	8,58	19,09%	52,03
ANTIASMATICOS	SALMETEROL+FLUTICASONA	36,73	1,91	5,48%	15,73
ANTICOAGULANTES Y ANTIAGREGANTES	CLOPIDOGREL	25,87	1,91	7,96%	13,82
ANTIULCERA	OMEPRAZOL	24,41	-0,77	-3,04%	165,62
ANTIASMATICOS	BROMURO DE TIOTROPIO	21,42	2,35	12,30%	12,71
PSICOFARMACOS	RISPERIDONA	17,02	0,66	4,01%	4,16
ANTIASMATICOS	FORMOTEROL+BUDESONIDA	15,42	2,42	18,58%	7,82

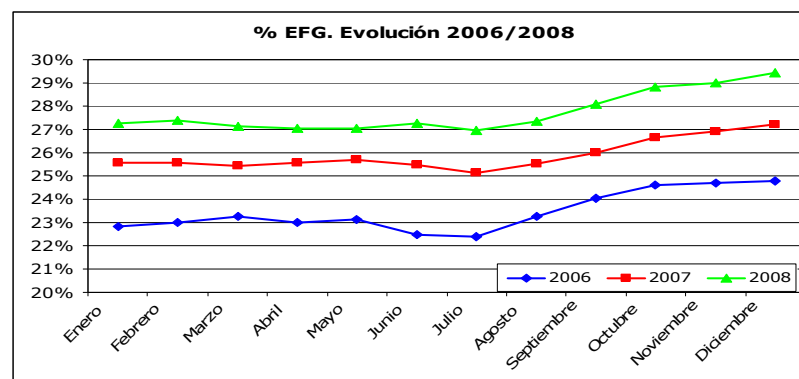
Fuente: Farm@drid. DDD:Dosis Diaria Definida.

2. Objetivos de Farmacia: Contrato de Gestión 2008/2007

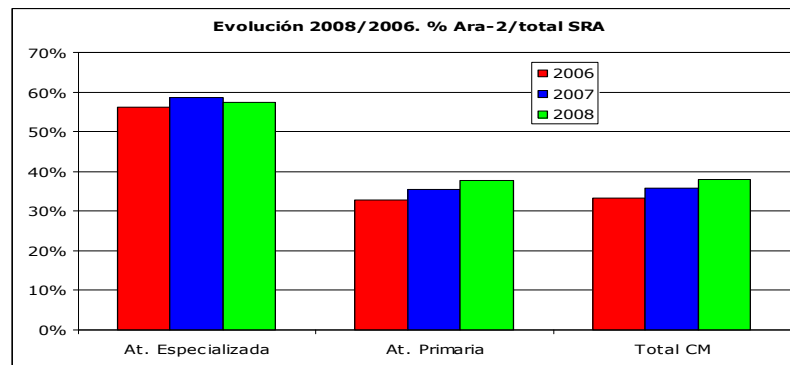
2.1. Utilización de Medicamentos por Receta

En los Contratos de Gestión de 2007 y 2008 se identificaron 16 indicadores de seguimiento para la gestión de la prestación farmacéutica a través de receta, 13 de ellos comunes para Atención Primaria y Especializada. A continuación se muestra la evolución de algunos de estos indicadores

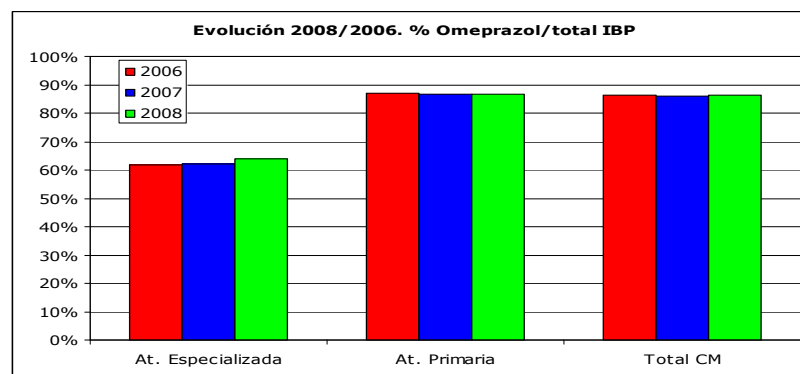
Porcentaje de medicamentos genéricos 2006-2008



- Utilización de Ara-2 respecto al total de medicamentos para el Sistema Renina Angiotensina



- Utilización de omeprazol respecto al total de Inhibidores de la Bomba de Protones



2.2. Utilización de Medicamentos en Atención Especializada

El gasto en medicamentos de adquisición directa en los hospitales en 2008 fue de 615.163.572€, lo que supone un 32,4% del gasto total en medicamentos de la Comunidad de Madrid. Este porcentaje se ha ido incrementando progresivamente con los años: así, en 2007 representó el 30,5% y en 2006 el 28,1%.

El 27,7% del gasto total corresponde a la receta y el 72,3% a adquisición directa (el 47,9% es destinado a pacientes externos (PEX), el 24,2% a pacientes ingresados y el 25,6% a pacientes ambulantes).

Distribución del consumo por actividad en Atención Especializada 2008

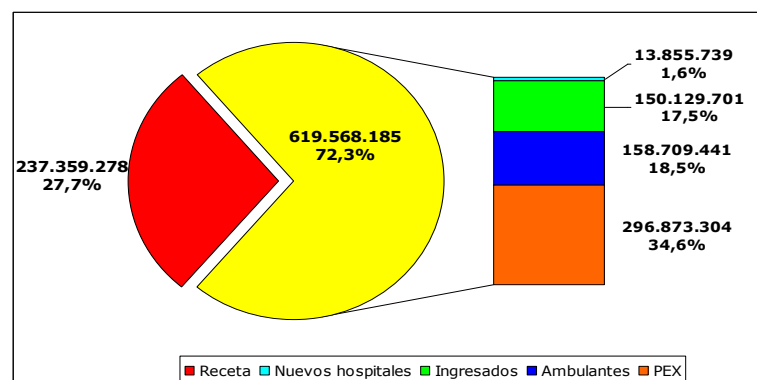


Tabla 4. Consumo por actividad en Atención Especializada, 2007- 2008

	2007	2008	Inc. 07/06	Inc. 08/07
PEX	256.412.119	296.873.304	12,30%	15,78%
Ambulantes	132.999.007	158.709.441	23,74%	19,33%
Ingresados	140.337.795	150.129.701	6,62%	6,98%
Nuevos hospitalares		13.855.739		
Total	532.462.606	619.568.185	13,33%	16,96%

Pacientes Externos (PEX)

Los programas cuyo seguimiento se ha llevado a cabo en 2008 han sido los siguientes: VIH, hepatitis C, hepatitis B, esclerosis múltiple, fibrosis quística y hormona de crecimiento.

Evolución pacientes VIH, 2006-2008

	2006	2007	2008
Total pacientes	10.926	11.459	12.208
Adultos	10.785	11.326	12.071
Pediátricos	141	133	137
Coste paciente adulto	8.239	8.312	8.492
Coste paciente pediátrico	7.311	8.022	8.138

Evolución pacientes Hepatitis C, 2006-2008

	2006	2007	2008
Total pacientes	1.238	1.072	1.055
Coste paciente	9.353	8.342	7.684

Evolución pacientes Hepatitis B, 2006-2008

	2006	2007	2008
Total pacientes	854	1.039	1.107
Coste paciente	2.521	3.063	4.076

Evolución pacientes Esclerosis Múltiple, 2006-2008

	2006	2007	2008
Total pacientes	1.684	1.805	2.025
Coste paciente	11.439	11.475	11.700

Evolución pacientes Fibrosis Quística, 2006-2008

	2006	2007	2008
Total pacientes	358	379	339
Coste paciente	6.566	9.429	9.131

Evolución pacientes con Hormona del Crecimiento, 2006-2008

	2006	2007	2008
Total pacientes	581	673	743
Coste paciente	8.267	7.707	7.841

Pacientes no ingresados

- **Anti-TNF en Artropatías**

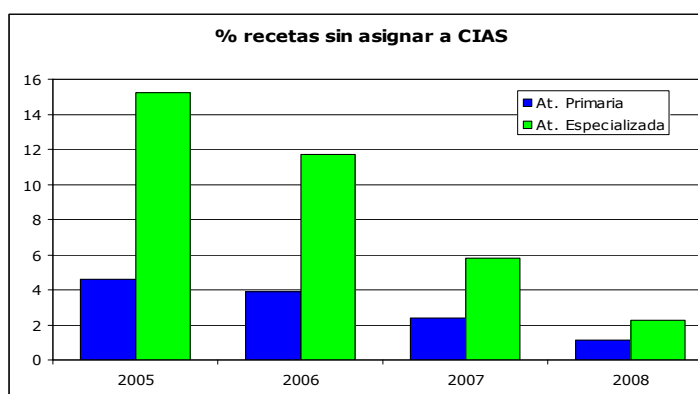
	2006	2007	2008
Total pacientes	2.017	2.605	2.955
Coste paciente	13.322	12.355	12.924

3. Talonarios de Recetas Médicas

En el año 2008, se han distribuido y entregado a través del sistema de gestión de talonarios vía web (ASTARE), 943.718 talonarios de recetas a 15.136 médicos previamente autorizados para su uso, de los que 8.643 son de Atención Primaria y 6.493 de Atención Especializada.

Respecto a los indicadores de mejora en la gestión de talonarios de recetas médicas se observa que a lo largo de los años, se ha disminuido sensiblemente el número de recetas que han sido facturadas pero no han sido asignadas a CIAS en ASTARE, con valores actuales cercanos al 2% en Atención Especializada y al 1% en Atención Primaria (figura 7).

Porcentaje de recetas no asignadas a CIAS



4. Estrategia de Seguridad en el uso de los Medicamentos de la Comunidad de Madrid

La seguridad en el uso de los medicamentos se ha convertido en los últimos años en un importante problema de salud pública. Conscientes de este problema, la Consejería de Sanidad de la Comunidad de Madrid ha llevado a cabo distintas actuaciones en materia de SEGURIDAD DE MEDICAMENTOS, una de las cuales es el establecimiento de un Programa de Notificación de Errores de Medicación. Este Programa se inició en el año 2005 con la creación de la Red de Farmacias Centinela, recogido en el Concierto que suscriben ambas instituciones, y se ha ampliado en el año 2007 con la integración de las Unidades Funcionales para la Gestión de Riesgos de Atención Primaria (UFGR AP) y Atención Especializada (UFGR AE). Desde su puesta en marcha contamos con más de 5.500 notificaciones

Tabla 5. Nº de notificaciones de errores de medicación (2007 y 2008)

Ámbito notificación	2007	2008
RFC	845	760
UFGR AP*	33	572
UFGR AE*	136	419
TOTAL	1.014	1.751

*fecha de creación: abril 2007

- **Implementación y mejora de la página de uso y seguro de medicamentos y productos sanitarios** (<https://www.seguridadmedicamento.sanidadmadrid.org/>)

A lo largo de los años 2007 y 2008 se ha puesto en marcha una página monográfica dedicada a la seguridad de medicamentos y productos sanitarios, con boletines, alertas a medicamentos, materiales docentes....

Además en el año 2008 se ha incorporado como novedad el empleo de las **listas de distribución, de las cuales en la actualidad tenemos suscritos a más de 500 usuarios** no sólo procedentes de la Comunidad de Madrid, sino también de otros Servicios Regionales de Salud.

5. Programa de atención al mayor polimedcado para la mejora de la utilización de los medicamentos

La utilización habitual de numerosos fármacos (polimedcación), es un factor que se asocia a un mayor número de hospitalizaciones, visitas de enfermería al domicilio, fracturas, problemas de movilidad, malnutrición y muerte.

Cuando esta polimedcación se da en personas mayores, los problemas se acrecientan. Por todo ello, desde la Consejería de Sanidad de la Comunidad de Madrid se inició en el año 2006 el Programa de Atención al Mayor Polimedcado cuyo objetivo principal es mejorar la salud y calidad de vida de la población mayor de 75 años que utiliza de forma habitual 6 o más medicamentos.

Algunos resultados:

- **Todos los Centros de Salud** de la Comunidad de Madrid, están participando en el Programa, incluso los de reciente apertura.
- En la actualidad **959 oficinas de farmacia** están adheridas al Programa.
- Se han incluido en el Programa más de **100.000 paciente**.
- Consecuencia del desarrollo del Programa, ha **aumentado el número de pacientes que conoce el problema de salud por el que se le ha prescrito el medicamento y cómo deben tomarlos**.
- **Se ha disminuido en un 11% el número de pacientes que utiliza fármacos considerados potencialmente inapropiados en el anciano**, lo que dado la magnitud del Programa significa que se ha disminuido el riesgo de **12.000 pacientes**.
- **El Programa de Atención al Mayor Polimedcado ha tenido diversos reconocimientos:** premio Correo Farmacéutico (2006 y 2007), Premio Diario Médico (2007),. En el año 2008 recibió la mención honorífica en el VI Premio a la Excelencia y Calidad del Servicio Público en la Comunidad de Madrid.

MENCION HONORIFICA
del VI Premio
a la Excelencia
y Calidad del
Servicio Público en
Comunidad de Madrid

